



แผนบริหารความต่อเนื่องทางธุรกิจ จากการระบาด **COVID-19**

องค์การการค้าโลก กระทรวงมหาดไทย

ประจำปี 2563

สารบัญ

	หน้า
๑.ความเป็นมา	๓
๒.วิสัยทัศน์	๔
๓.วัตถุประสงค์	๕
๔.ขอบเขต	๕
๕.นิยามศัพท์	๕
๖.ข้อมูลทั่วไป	๗
- สภาพพื้นที่ อต.	
- แผนที่ภายในรัศมี ๕ กิโลเมตร	
- โครงสร้าง อต.	
๗.มาตรการป้องกันและเตรียมความพร้อม	๙
๘.การบริหารจัดการภาวะฉุกเฉิน	๑๓
๙.การปฏิบัติการตอบโต้ภาวะฉุกเฉิน	๑๕
๑๐.แผนผังการสื่อสารและประสานงานเบื้องต้นหลังจากมีการแจ้งเหตุ	๑๖
๑๑.โครงสร้างแผนปฏิบัติการฉุกเฉิน อต	๑๘
๑๒.การฟื้นฟู	๒๒
๑๓.การสร้างความต่อเนื่อง	๒๓
๑๔.การตรวจสอบหาสาเหตุ	๒๓
๑๕.การฝึกซ้อม	๒๓
๑๖.การทบทวนและปรับปรุงแผนปฏิบัติการภาวะฉุกเฉิน	๒๓
๑๗.ยกเลิกภาวะฉุกเฉิน	๒๔
๑๘.ภาคผนวก ก : หมายเลขโทรศัพท์ หน่วยงานด้านสาธารณสุข รายการอุปกรณ์ป้องกันการแพร่เชื้อ	๒๔
ภาคผนวก ก : หมายเลขโทรศัพท์ หน่วยงานภายนอก หน่วยงานราชการ สถานีตำรวจ	๒๔
๑๙.ภาคผนวก ข : บันทึกกิจกรรม	๒๕
๒๐.ภาคผนวก ค : บทสนทนากรณีเกิดเหตุ	๒๖

แผนกบริหารความเสี่ยง

องค์การตลาด กระทรวงมหาดไทย

๑.ความเป็นมา

องค์การตลาด กระทรวงมหาดไทย เป็นรัฐวิสาหกิจสังกัดกระทรวงมหาดไทย จัดตั้งขึ้นตามพระราชกฤษฎีกาจัดตั้งองค์การตลาด พ.ศ.๒๔๙๖ มีวัตถุประสงค์และอำนาจหน้าที่ตามที่กำหนดไว้ในมาตรา ๖ และมาตรา ๗ แห่งพระราชกฤษฎีกาจัดตั้งองค์การตลาด พ.ศ.๒๔๙๖ เพื่อดำเนินการจัดตั้งตลาดสาธารณะ ให้เพียงพอต่อความต้องการของตลาด ปรับปรุงตลาดสาธารณะที่มีอยู่แล้วให้ถูกสุขลักษณะและทันสมัย ส่งเสริมตลาดเอกชน จัดและส่งเสริมการผลิตโภคภัณฑ์ให้พอแก่ความต้องการของตลาด จัดการขนส่งโภคภัณฑ์ไปสู่ตลาดให้เป็นไปโดยสะดวก จัดดำเนินการ ควบคุม และอำนวยความสะดวกเกี่ยวกับตลาดขององค์การตลาด รวมถึงมีอำนาจเกี่ยวกับการสร้าง ซ่อม จัดหา ยืม ให้ยืม เช่า ให้เช่า เช่าซื้อ ให้เช่าซื้อ ถูกรรมสิทธิ์ ครอบครองหรือดำเนินการเกี่ยวกับเครื่องใช้ บริการ หรือทรัพย์สินใดๆ อันเกี่ยวกับตลาด ทำการค้าและขนส่งสินค้า กู้ยืมเงิน หรือให้ยืมเงินโดยมีหลักประกันด้วยบุคคล หรือด้วยทรัพย์สิน หรือรับทรัพย์สินที่มีผู้อุทิศให้ เพื่อสร้างตลาดและปรับปรุงตลาด ทำการค้าและขนส่งสินค้า ออกเงินทุนหรือเข้าเป็นหุ้นส่วน หรือถือหุ้นในบริษัท เพื่อจัดตั้งหรือดำเนินการตลาด วางระเบียบในการจัดตลาดขององค์การ กระทรวงทำการอื่นใดเพื่อส่งเสริมตลาดและการผลิตโภคภัณฑ์เพื่อให้พอแก่ความต้องการของตลาด

ด้วยภารกิจหลังดังกล่าว ประกอบกับในปัจจุบันพบว่าไวรัสโคโรนา ซึ่งมีที่มาจาก มณฑล อูฮั่น ประเทศจีน ที่กำลังแพร่ระบาดในวงกว้างอย่างรวดเร็ว และเกิดการพัฒนาเป็นไวรัสโคโรนาสายพันธุ์ใหม่ ซึ่งผู้ป่วยที่ได้รับเชื้อไวรัสชนิดนี้ มีโอกาสสูงที่จะเป็นโรคระบบทางเดินหายใจเฉียบพลันรุนแรง ทำให้ปอดเสียหายและอาจถึงขั้นเสียชีวิตได้

องค์การอนามัยโลก (WHO) ได้ประกาศชื่อเป็นทางการสำหรับใช้เรียกโรคทางเดินหายใจที่เกิดจากไวรัสโคโรนาสายพันธุ์ใหม่ว่า “โควิด-๑๙ (COVID-๑๙) โดยชื่อนี้มาจากคำย่อในภาษาอังกฤษของคำว่าโคโรนา ไวรัส และดีซีส (Disease) ที่แปลว่าโรคร้ายไข้เจ็บ รวมทั้งเลข ๑๙ ซึ่งแสดงถึงปีที่มีรายงานการแพร่ระบาดครั้งแรก

จากเหตุการณ์ดังกล่าวข้างต้น องค์การตลาดได้เตรียมความพร้อมไว้รองรับสถานการณ์ที่อาจจะส่งอย่างรวดเร็ว เพื่อให้การดำเนินกิจการขององค์การตลาด เป็นไปตาม วัตถุประสงค์ขององค์กร โดยจัดทำแผนบริหารความต่อเนื่องทางธุรกิจ องค์การตลาด และวางกรอบสมมติฐาน สถานการณ์การแพร่ระบาดของเชื้อไวรัส Covid-๑๙ มาสู่องค์การตลาด เป็น ๓ ช่วง ดังต่อไปนี้

ช่วงที่ ๑ : ก่อนการระบาด

หมายถึง ช่วงก่อนเกิดเหตุการณ์ระบาดของโรค COVID-๑๙ ในองค์การตลาด สำนักงานใหญ่ (รวมตลาดดลิ่งชั้น) และ ในตลาดสาขาขององค์การตลาด อีก ๔ สาขาได้แก่ ตลาดสาขาปากคลองตลาด (กทม) , ตลาดสาขาบางค้ำ (ฉะเชิงเทรา) , ตลาดสาขาหนองม่วง (ลพบุรี) และตลาดสาขาลำพูน โดยช่วงนี้ ผู้อำนวยการองค์การตลาด มอบข้อสั่งการ ให้รองผู้อำนวยการองค์การตลาด (นายวิทยา ทรัพย์เย็น) จัดตั้งคณะกรรมการบริหารสถานการณ์ฉุกเฉินกรณี การแพร่ระบาดของไวรัสโคโรนา หรือ โควิด-๑๙ หรือคณะทำงานอื่นๆที่เกี่ยวข้อง และประกาศสถานการณ์ฉุกเฉิน เพื่อกำกับดูแลป้องกันการแพร่ระบาดของโรค และสามารถทำให้การดำเนินงานขององค์การตลาดดำเนินการต่อไปได้อย่างไม่ติดขัด และเป็นไปตามวัตถุประสงค์ขององค์กร

ช่วงที่ ๒ : ช่วงระบาด

หมายถึง ช่วงเกิดการแพร่ระบาดของโรค COVID-๑๙ ภายในบริเวณอาณาเขต ขององค์การตลาด สำนักงานใหญ่ (ดลิ่งชั้น) และ ในตลาดสาขาขององค์การตลาด อีก ๔ สาขาได้แก่ ตลาดสาขาปากคลองตลาด (กทม) , ตลาดสาขาบางค้ำ (ฉะเชิงเทรา) , ตลาดสาขาหนองม่วง (ลพบุรี) และตลาดสาขาลำพูน โดยช่วงนี้ ผู้อำนวยการองค์การตลาด มอบข้อสั่งการ ดังนี้

๑) ให้รองผู้อำนวยการองค์การตลาด หรือประธานคณะทำงานบริหารสถานการณ์ฉุกเฉินกรณีการแพร่ระบาดของไวรัสโคโรนา หรือ COVID-๑๙ หรือคณะทำงานอื่นๆที่เกี่ยวข้องดำเนินการ ออกมาตรการรองรับการแพร่ระบาดของโรค และ กำกับดูแล ให้ครอบคลุม ทุกส่วนงานขององค์การตลาด ตลาด ได้แก่ องค์การตลาดสำนักงานใหญ่ (รวมตลาดสาขาลิ่งชั้น) ตลาดสาขาบางคล้า ตลาดสาขาหนองม่วง และตลาดสาขาลำพูน

๒) ให้ผู้มีส่วนเกี่ยวข้อง จัดทำ โครงสร้างคณะทำงานฉุกเฉิน ผังการติดต่อ (Call Tree) และ กำกับพนักงานและผู้มีส่วนเกี่ยวข้องกับการดำเนินงานขององค์การตลาด ให้ปฏิบัติตามมาตรการต่างๆที่องค์การตลาด กำหนด เพื่อบริหารจัดการความสงบเรียบร้อย เผื่อระวังและป้องกันการแพร่ระบาดของไวรัส COVID-๑๙ ให้มากที่สุด

๓) ให้ผู้มีส่วนเกี่ยวข้อง จัดทำ สื่อประชาสัมพันธ์เกี่ยวกับการป้องกันการแพร่ระบาดของไวรัสโคโรนา หรือ โควิด-๑๙ และประชาสัมพันธ์ทางช่องทางสื่อสารออนไลน์ ขององค์การตลาด เช่น เว็บไซต์ ,Facebook ,line เป็นต้น

๔) ให้ผู้มีส่วนเกี่ยวข้อง จัดทำแนวทางที่เกี่ยวกับการบริการประชาชนในช่วงสภาวะวิกฤต หรือ ช่วงการเกิดระบาด เช่น ตลาดสาขาลิ่งชั้น มีนโยบาย ไม่รับเงินสด ให้ผู้เช่าแผงตลาดและผู้เช่าที่อยู่อาศัย สามารถจ่ายค่าเช่า ผ่านระบบธนาคารออนไลน์ เพื่อลดการเดินทางเข้ามาติดต่อสำนักงานด้วยตนเอง เป็นต้น

ช่วงที่ ๓ : ช่วงฟื้นฟู หลังการระบาดสิ้นสุดแล้ว

หมายถึง ช่วงหลังจากรัฐบาลไทยประกาศการสิ้นสุดของการแพร่ระบาดของไวรัส COVID-๑๙ โดยช่วงนี้ ผู้อำนวยการองค์การตลาด มอบข้อสั่งการ ดังนี้

๑) ให้มีการประเมินผลกระทบของส่วนงานต่างๆ ใน องค์การตลาดสำนักใหญ่ และตลาดสาขา ทั้งหมดจำนวน ๕ สาขา หลังการระบาดของโรค COVID-๑๙ สิ้นสุดลง จากการประกาศของรัฐบาล เพื่อนำข้อมูลมา กำหนดแผนการฟื้นฟู ให้ส่วนงานต่างๆขององค์การตลาดและตลาดสาขาทั้งหมด สามารถกลับมาดำเนินการตาม วัตถุประสงค์ขององค์กรได้อย่างรวดเร็วที่สุด

๒) ให้คณะทำงานบริหารสถานการณ์ฉุกเฉินกรณี การแพร่ระบาดของไวรัสโคโรนา หรือ โควิด-๑๙ หรือคณะทำงานอื่นๆที่เกี่ยวข้อง พิจารณาการยกเลิกประกาศสถานการณ์ฉุกเฉิน หรือยกเลิกมาตรการต่างๆที่เกี่ยวกับการบริหารจัดการในช่วงที่ ๒ : ช่วงระบาดของโรค COVID-๑๙ ในส่วนงานองค์การตลาด รวมถึงตลาดสาขาทั้งหมด หรือ ยังคงคำสั่งและมาตรการฯ ที่เกี่ยวข้อง เพื่อเผื่อระวังสถานการณ์ต่อไป

อด. ได้ตระหนักถึงความปลอดภัยและเห็นความสำคัญดังกล่าว จึงได้มีการจัดทำ “แผนบริหารความต่อเนื่องทางธุรกิจ จากการระบาดของ โรค COVID-๑๙ ขององค์การตลาด กระทรวงมหาดไทย” ขึ้นมาเพื่อเป็นแผนฯ เตรียมความพร้อมและปฏิบัติการภาวะฉุกเฉินโดยเชื่อมโยงระหว่างแผนปฏิบัติการภาวะฉุกเฉินของรัฐบาลไทย เพื่อให้เกิด การประสานงาน สื่อสาร และปฏิบัติการได้อย่างมีประสิทธิภาพ

๒. วิสัยทัศน์

เป็นแผนหลักในการเตรียมความพร้อมรับมือ อดบได้ และฟื้นฟูหลังสถานการณ์กลับสู่สภาวะปกติ : กรณีโรคระบาดขององค์การตลาด กระทรวงมหาดไทย ที่สามารถนำไปปฏิบัติในภาวะฉุกเฉินเมื่อเกิดโรคระบาดได้อย่างมีประสิทธิภาพเพื่อลดความเสี่ยงและลดความสูญเสียต่อชีวิตและทรัพย์สินของ อด. ตลอดจนพนักงานที่ปฏิบัติงานที่ อด. และบุคคลภายนอกที่มาติดต่อให้มน้อยที่สุด

๓. วัตถุประสงค์

เพื่อให้เป็นแนวทางในการบูรณาการ การบริหารจัดการ ประสานความร่วมมือของทุกภาคส่วนในการ ประสานงาน การสั่งการ และการติดต่อสื่อสารเมื่อเกิดภาวะฉุกเฉินจากโรคระบาดขึ้นในเขต อต. เพื่อป้องกัน เตรียมพร้อม ระวังเหตุ และการจัดการเหตุการณ์ที่เกิดขึ้นได้อย่างรวดเร็วและมีประสิทธิภาพพร้อมทั้งมีแนวทางในการฟื้นฟูสถานการณ์ และการสร้างความต่อเนื่องในการดำเนินธุรกิจของ อต. ได้อย่างเหมาะสม โดยแผนปฏิบัติการภาวะฉุกเฉิน : กรณี COVID-๑๙ ของ อต. มีวัตถุประสงค์ ดังนี้

๑. เพื่อสร้างจิตสำนึกความปลอดภัยให้บุคลากรทุกระดับ
๒. เพื่อสร้างระบบการเตรียมความพร้อม และแนวทางการปฏิบัติในการรับภาระขนาดใหญ่ของโรค COVID-๑๙
๓. เพื่อจัดการหรือบรรเทาความรุนแรงจากเหตุการณ์ และโรคติดต่อร้ายแรงได้
๔. เพื่อลดผลกระทบทางการเงิน กฎหมาย ชื่อเสียง และผลกระทบอื่นที่อาจเกิดขึ้นต่อองค์กรและประเทศ
๕. เพื่อให้ อต. สามารถปฏิบัติงานต่อไปได้ ทั้งด้านการฝึกอบรม การบริหาร และการสนับสนุนงานอื่นๆ ภายใต้ ทรัพยากรที่มีอย่างจำกัด จากบุคลากร อุปกรณ์ที่จำเป็น และอุปกรณ์การสื่อสาร
๖. เพื่อฟื้นฟู องค์กรตลาดสำนักงานใหญ่และตลาดสาขาทั้งหมดกลับมาดำเนินการในสภาวะปกติโดยเร็วที่สุด

๔. ขอบเขต

แผนปฏิบัติการภาวะฉุกเฉิน: กรณีเกิดโรคระบาดของ COVID-๑๙ อต. ฉบับนี้ กำหนดขึ้นเพื่อใช้ในเตรียมความพร้อมรับมือการระบาด การตอบโต้ภาวะฉุกเฉินและภาวะผิดปกติที่เกิดขึ้นกับพนักงานที่ปฏิบัติหน้าที่ รวมทั้ง บุคคลภายนอกที่มาติดต่อ อต. และการฟื้นฟูให้กลับมาในสภาวะปกติโดยเร็วที่สุด

๕. นิยามศัพท์

- ๕.๑ โรคติดต่อ หมายถึง โรคที่ถูกกำหนดไว้ในพระราชบัญญัติโรคติดต่อ พ.ศ.๒๕๕๘ และกฎกระทรวงฯ ประกาศกระทรวงที่เกี่ยวข้องทั้งหมด
- ๕.๒ เหตุฉุกเฉิน/ภาวะฉุกเฉิน(Emergency) หมายถึง เหตุการณ์หรือสภาวะที่มีอันตรายหรืออันตรายแฝงสูง ซึ่งเมื่อเกิดขึ้นแล้วส่งผลกระทบต่อชีวิตผู้ป่วยและอาจแพร่กระจายสู่บุคคลอื่นในวงกว้างหรือสามารถควบคุมให้อยู่จำกัดได้ในเวลาอันสั้น
- ๕.๓ ศูนย์ควบคุมภาวะฉุกเฉิน(Emergency Center) หมายถึง ศูนย์อำนวยการ อต. เพื่อใช้ในการควบคุม สั่งการและประสานการปฏิบัติระหว่างหน่วยงานต่างๆ ตามโครงสร้าง แผนปฏิบัติการภาวะฉุกเฉินในการควบคุมสถานการณ์ในพื้นที่เกิดเหตุได้อย่างมีประสิทธิภาพ รวดเร็ว และทั่วถึง
- ๕.๔ ผู้บัญชาการเหตุการณ์ (IC: Incident Commander) หมายถึง เจ้าหน้าที่ที่ได้รับมอบหมาย สำนักอนามัย กรุงเทพมหานคร, สำนักงานป้องกันควบคุมโรคที่๑ สำนักกระบาดวิทยา กรมควบคุมโรค ทำหน้าที่ประเมินสถานการณ์ เลือกลยุทธ์ในการควบคุม กำจัดภาวะโรคระบาด ควบคุมสั่งการ ฝ่ายประสานงาน ฝ่ายปฏิบัติการ

๕.๕ ทีมเฝ้าระวังและสอบสวนโรคเคลื่อนที่เร็ว (Surveillance Rapid Response Team: SRRT) หมายถึง ทีมงานทางสาธารณสุขที่มีภารกิจในการเฝ้าระวังโรคติดต่อที่แพร่ระบาดรวดเร็วรุนแรงตรวจจับภาวะฉุกเฉินทางสาธารณสุข(Public health emergency) สอบสวนโรคอย่างมีประสิทธิภาพ ทันการณ์ ควบคุมโรคฉุกเฉิน (ขั้นต้น) เพื่อหยุดยั้งหรือจำกัดการแพร่ระบาดไม่ให้ขยายวง และแลกเปลี่ยนข้อมูลเฝ้าระวังโรคตลอดจนร่วมมือกันในการเฝ้าระวังตรวจจับการระบาด โดยประเทศไทยมีการจัดตั้งและฝึกอบรมอย่างต่อเนื่อง ตั้งแต่ทีมระดับตำบล อำเภอ เขต จังหวัด และประเทศ

๕.๖ ศูนย์ควบคุมโรคระบาดส่วนหน้า(On scene command post) หมายถึง ศูนย์อำนวยการควบคุมโรคระบาดของ อด. เป็นศูนย์บัญชาการเพื่อใช้ในการควบคุม สั่งการ และประสานการปฏิบัติการระหว่างหน่วยงานต่างๆ ได้แก่ สำนักงานมัย กรุงเทพมหานคร, สำนักงานป้องกันควบคุมโรคที่ ๑ และสำนักโรคระบาดวิทยา กรมควบคุมโรค

๕.๗ กองอำนวยการควบคุมโรคระบาด อด หมายถึง ศูนย์อำนวยการกลาง เพื่อระดมสรรพกำลังและทรัพยากรในการจัดการกับภาวะโรคระบาดที่เกิดขึ้น กรณีต้องใช้อุปกรณ์การควบคุมโรค และเป็นศูนย์ประสานการปฏิบัติการระหว่างหน่วยงานต่างๆ ได้แก่ สำนักงานมัย กรุงเทพมหานคร, สำนักงานป้องกันควบคุมโรคที่ ๑ กรมควบคุมโรค สำนักงานเขตในการควบคุมภาวะโรคระบาดได้อย่างมีประสิทธิภาพ รวดเร็วและทั่วถึง

๕.๘ กองอำนวยการควบคุมโรคระบาด กรุงเทพมหานคร หมายถึง เป็นศูนย์อำนวยการกลางในระดับจังหวัด เพื่อระดมสรรพกำลังและทรัพยากรในการบริหารจัดการภาวะโรคระบาดที่เกิดขึ้น และเป็นศูนย์ประสานการปฏิบัติการระหว่างหน่วยงานต่างๆ เช่น สำนักงานมัย กรุงเทพมหานคร, สำนักงานป้องกันควบคุมโรคที่๑ กรุงเทพ สำนักงานโรคระบาดวิทยา กรมควบคุมโรค สำนักงานเขตในการควบคุมภาวะโรคระบาดได้อย่างมีประสิทธิภาพ รวดเร็วและทั่วถึง ตั้งที่ กรุงเทพมหานคร

๕.๙ ผู้อำนวยการควบคุมภาวะฉุกเฉิน(ED : Emergency Director) หมายถึง ผู้มีอำนาจสั่งการสูงสุด อด. ได้แก่ ผู้อำนวยการองค์การตลาด และ/หรือ รองผู้อำนวยการองค์การตลาด ที่ได้รับมอบหมายให้กำกับดูแลสายงานบริหาร

๕.๑๐ ผู้สั่งการ ณ ที่เกิดเหตุ(OC : On-scene Commander) หมายถึง ผู้ทำหน้าที่สั่งการ ณ จุดเกิดเหตุ ทำหน้าที่ควบคุมสถานการณ์ สั่งการในการระงับเหตุ และช่วยชีวิตที่จุดเกิดเหตุ ได้แก่ หัวหน้าแผนกบริหารทรัพยากรบุคคล

๕.๑๑ ผู้ประสานงาน(MC : MUTUAL AID CO-ORDINATOR) หมายถึง ผู้ทำหน้าที่ประสานงานกับหน่วยสนับสนุนจากภายนอก ให้การต้อนรับ แจ้างข้อมูลข่าวสารและการประสานการปฏิบัติการกับกองอำนวยการป้องกันและบรรเทาสาธารณภัย เช่น สำนักงานเขตตลิ่งชัน , รพ. ศิริราช ได้แก่ หัวหน้าแผนกบริหารทรัพยากรบุคคล

๕.๑๒ ผู้สื่อสารและประสานงาน หมายถึง ผู้ทำหน้าที่สื่อสารและประชาสัมพันธ์โดยแจ้งสถานการณ์ที่เกิดขึ้นแก่ผู้เกี่ยวข้อง ติดต่อประสานงานกับหน่วยงานต่างๆ ทั้งภายในและภายนอก รวมทั้งจัดให้มีอุปกรณ์ต่างๆ ให้เพียงพอ ได้แก่ หัวหน้าแผนกบริหารทรัพยากรบุคคล

๕.๑๓ ทีม Utility (Utility Team) หมายถึง ผู้ทำหน้าที่สนับสนุนและอำนวยความสะดวกป้องกันและควบคุมโรค เช่น การจัดสถานที่คัดกรองผู้ป่วย การวัดไข้ การแยกกักกัน และการส่งต่อผู้ป่วยโรคติดต่อเข้าโรงพยาบาล ได้ หัวหน้าแผนกบริหารทรัพยากรบุคคล

๕.๑๔ ทีมสนับสนุน (Support Team) หมายถึง

ผู้ทำหน้าที่สนับสนุนเตรียมความพร้อมอุปกรณ์สำนักงาน จัดหาเครื่องใช้ที่จำเป็นรวมทั้งดำเนินการจัดเตรียมรถยนต์พร้อมพนักงานขับรถ เตรียมสถานที่หรือห้องพักรับรอง ได้แก่ หัวหน้าแผนกจัดหาและพัสดุ

การสื่อสาร หมายถึง การติดต่อเพื่อบอกกล่าวสิ่งที่เกิดขึ้นผ่านทางช่องทางที่มีหรือสะดวกที่สุด มี ๖ ช่องทาง ดังนี้

- ๑) การแจ้งโดยวาจาผ่านทางวิทยุสื่อสาร
- ๒) วิทยุกระจายเสียง
- ๓) โทรศัพท์
- ๔) โทรสาร
- ๕) จดหมายอิเล็กทรอนิกส์
- ๖) รถประกาศ
- ๗) Line
- ๘) ช่องทางหนึ่งช่องทางใด หรือมากกว่าหนึ่งช่องทางเพื่อให้ผู้รับแจ้งทราบ

๕.๑๕ การรายงาน หมายถึง

การบอกกล่าวหรือมอบข้อมูลในสิ่งที่เกิดขึ้นผ่านทางช่องทางและด้วยวิธีการที่กำหนดอย่างมีรูปแบบ เช่น เอกสารรายงาน จดหมายอิเล็กทรอนิกส์ โทรสาร Line เป็นต้น

๑) การได้รับแจ้งว่าพบผู้ป่วยใน อต. ซึ่งรับการแจ้งมาจากสำนักงานตลาดสาขาทั้ง ๕ สาขา สำนักระบาดวิทยา กรมควบคุมโรค โรงพยาบาล อาสาสมัครสาธารณสุข และ เจ้าหน้าที่สำนักอนามัยที่ไปเยี่ยมบ้าน เป็นต้น

๒) การแจ้งข่าวการระบาดจาก อต. โดยมีการจัดเจ้าหน้าที่ทำการ เฝ้าระวังเหตุการณ์ผิดปกติ (Event-based Surveillance System) ซึ่งผ่านการอบรมจากสำนักงานอนามัยกรุงเทพมหานคร, สำนักป้องกันควบคุมโรคที่ ๑

๕.๑๖ การเฝ้าระวังเหตุการณ์ผิดปกติ หมายถึง

สังเกตทุกเหตุการณ์ที่ผิดปกติต่างๆ เช่น การมีผู้ป่วยเป็นกลุ่มพร้อมกันหลายคน (อย่างน้อย ๓ คน) ด้วยอาการแบบเดียวกัน ผู้ป่วยโรครุนแรงกว่าปกติ ผู้เสียชีวิตอย่างรวดเร็วโดยไม่ทราบสาเหตุ จากข่าวลือ หรือแหล่งข่าวอื่นที่ไม่เป็นทางการจากทุกแหล่งข่าว

๖. ข้อมูลทั่วไป

๖.๑ สภาพพื้นที่

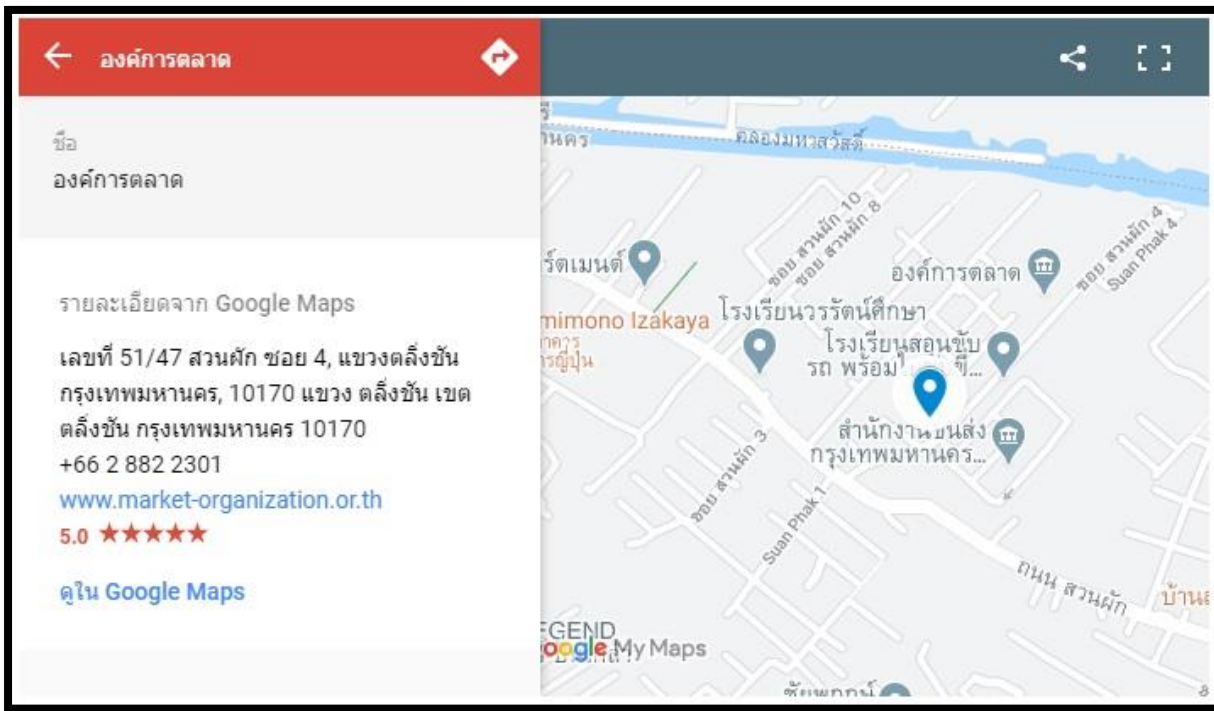
องค์การตลาด เริ่มจัดตั้งเมื่อปี พ.ศ. ๒๕๔๙ ตั้งอยู่ที่ ๕๑/๔๗ ถนนสวนผัก แขวงตลิ่งชัน เขตตลิ่งชัน กรุงเทพมหานคร โดยมีอาณาเขตติดต่อกับพื้นที่ใกล้เคียง ดังนี้

ทิศเหนือ - ติดคลองมหาสวัสดิ์

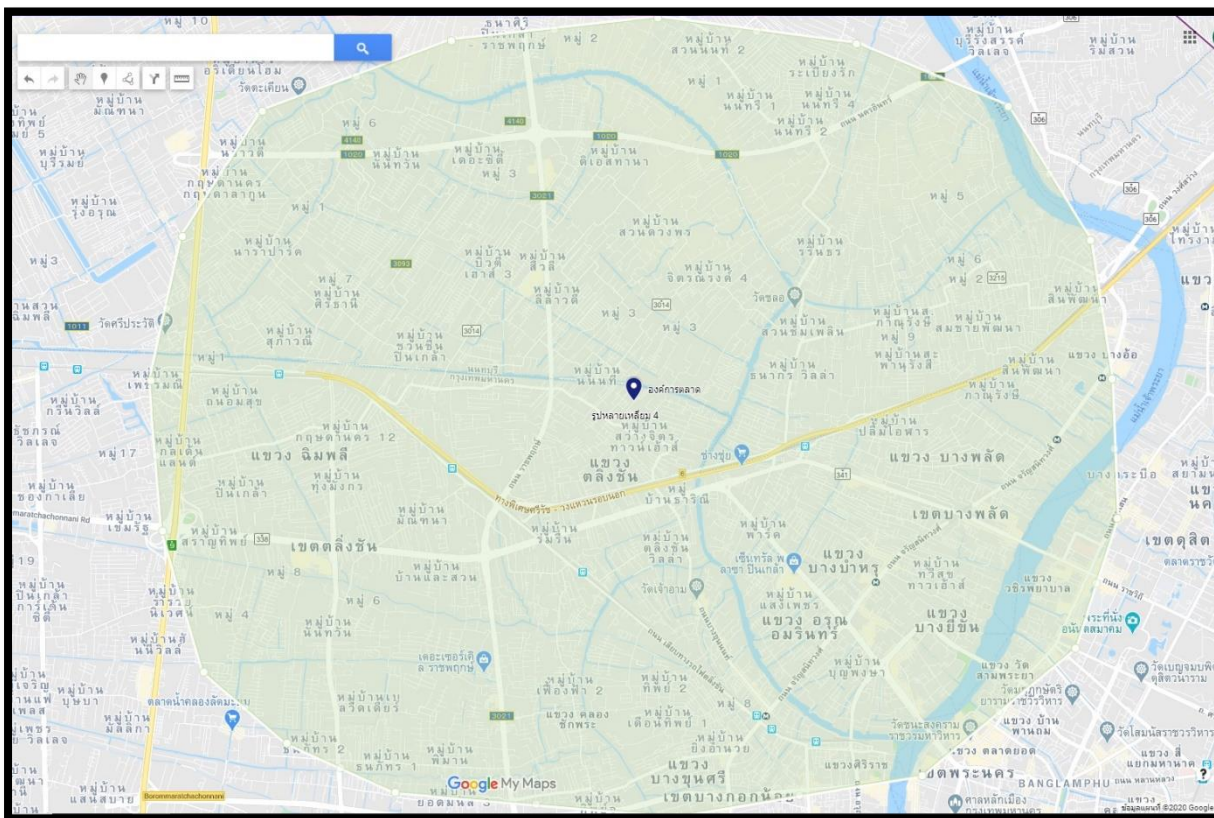
ทิศใต้ - สำนักงานขนส่งกรุงเทพมหานครพื้นที่ ๒

ทิศตะวันออก - ซอย ชัยพฤกษ์ ๓๓ แยก ๕

ทิศตะวันตก - ถนนสวนผัก ซอย ๖ บริษัท เอยูเอ็นดีไอซ์ สตูดีโอ จำกัด



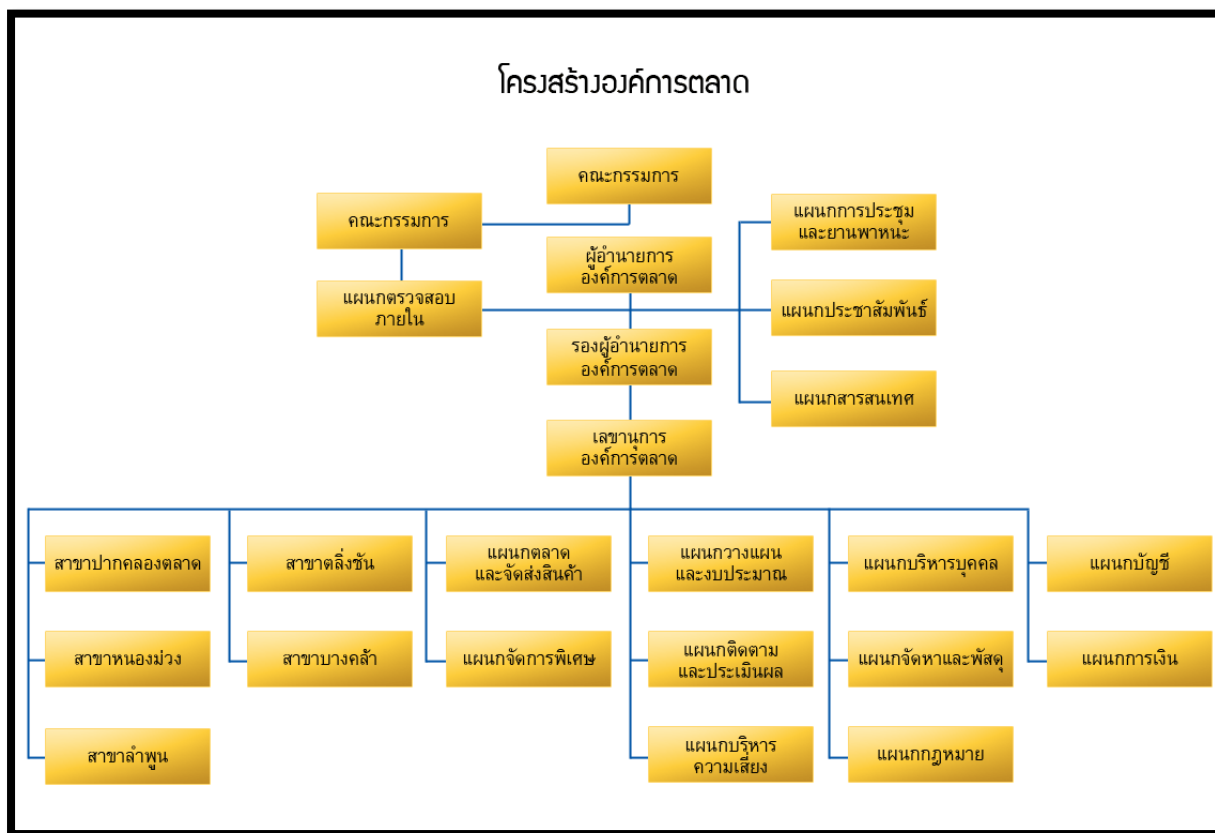
รูปที่ ๑ แสดงพื้นที่ ๑ ต. สำนักงานใหญ่



รูปที่ ๒ แผนที่ภายในรัศมี ๕ กิโลเมตร

๖.๒. โครงสร้าง องค์การตลาด (การทำงานปกติของหน่วยงาน)

โครงสร้างองค์กร เป็นไปตามระเบียบขององค์การตลาด ว่าด้วยการบริหารงาน พ.ศ. ๒๕๕๕ ลงวันที่ ๑๐ ตุลาคม ๒๕๕๕



๗. มาตรการเตรียมความพร้อม การป้องกันและการฟื้นฟู

อาคารองค์การตลาด ได้กำหนดมาตรการเตรียมความพร้อม การป้องกันและลดผลกระทบ โรคระบาด COVID - ๑๙ ที่อาจเกิดขึ้น และการฟื้นฟู หลังกลับเข้าสู่สภาวะปกติ ดังนี้

๗.๑. ด้านสุขภาพและความปลอดภัยของบุคลากร ให้มีความรู้กับพนักงานเกี่ยวกับโรคติดต่อ COVID - ๑๙ และการแพร่เชื้อ รวมทั้งจัดการอบรมเรื่องมาตรการการป้องกันควบคุมการเกิดโรค ให้คำแนะนำขอปฏิบัติเกี่ยวกับสุขอนามัยส่วนบุคคล โดยมีสาระสำคัญตามประกาศ องค์การตลาด ที่ มท ๕๑/๒๕๖๓ ลงวันที่ ๒๔ กุมภาพันธ์ ๒๕๖๓ ได้แก่

๑) มาตรการป้องกันและเฝ้าระวังการแพร่กระจายของโรคในกลุ่มบุคลากรองค์การตลาด

(๑) ผู้มีผู้ใช้ ไอ จาม มีน้ำมูก เจ็บคอ ต้องใส่หน้ากากอนามัย (Surgical Mask) และทำความสะอาดมืออย่างสม่ำเสมอ ด้วยแอลกอฮอล์เจล หรือล้างมือด้วยน้ำและสบู่ โดยเฉพาะเมื่อปนเปื้อนสิ่งคัดหลั่ง

(๒) ผู้ที่สุขภาพปกติและไม่มีอาการตามข้อ ๑ แนะนำให้ล้างมือด้วยแอลกอฮอล์เจลบ่อย ๆ โดยเฉพาะก่อนสัมผัสบริเวณ ตา จมูก หรือใบหน้า และควรสวมใส่หน้ากากอนามัย (Surgical Mask) เมื่อปฏิบัติงานที่มีโอกาสสัมผัสหรือใกล้ชิดผู้ป่วย รวมทั้ง เมื่ออยู่ในพื้นที่ที่มีคนหนาแน่น

๒) ให้บุคลากร องค์การตลาด ซึ่งมีกำหนดเดินทางระหว่างวันที่ ๒๔ กุมภาพันธ์ ๒๕๖๓ จนถึงวันที่ ๑๙ เมษายน ๒๕๖๓ งด หลีกเสี่ยง หรือชะลอการเดินทางไปยังหรือแวะผ่าน (Transit) *ประเทศ หรือเขตการ ปกครอง* ที่เสี่ยงต่อโรคติดเชื้อ CoVID-๑๙ ดังนี้

- (๑) สาธารณรัฐประชาชนจีน
- (๒) ประเทศญี่ปุ่น
- (๓) เขตบริหารพิเศษมาเก๊าแห่งสาธารณรัฐประชาชนจีน
- (๔) เขตบริหารพิเศษฮ่องกงแห่งสาธารณรัฐประชาชนจีน
- (๕) สาธารณรัฐจีน (ไต้หวัน)
- (๖) สาธารณรัฐเกาหลี (เกาหลีใต้)
- (๗) สาธารณรัฐสิงคโปร์
- (๘) สหพันธรัฐมาเลเซีย
- (๙) สาธารณรัฐสังคมนิยมเวียดนาม
- (๑๐) สาธารณรัฐอิสลามอิหร่าน
- (๑๑) สาธารณรัฐอิตาลีอิตาลี
- (๑๒) สหพันธ์สาธารณรัฐเยอรมนี

๓) กรณีที่ได้รับอนุมัติหรืออนุญาตให้ลาเพื่อเดินทางไปปฏิบัติงานยังประเทศหรือเขตการ ปกครองที่เสี่ยงดังกล่าวอยู่ก่อนวันประกาศนี้ให้บุคลากร องค์การตลาด งดหรือเลื่อนการเดินทางออกไปให้พ้น ระยะเวลา ที่กำหนดไว้ในข้อ ๒ และถ้ามีค่าใช้จ่ายที่ได้รับการอนุมัติไว้แล้วเกิดขึ้นก่อนวันที่ประกาศนี้ให้ สามารถเบิกค่าใช้จ่าย ดังกล่าวได้ตามจริง

กรณีที่มีเหตุผลหรือความจำเป็นอย่างยิ่งไม่อาจหลีกเลี่ยงการเดินทางไปยังประเทศหรือ เขต การปกครองที่เสี่ยงต่อโรคติดเชื้อ CoVID-๑๙ ให้พนักงานองค์การตลาด แจ้งเหตุผลหรือความจำเป็นดังกล่าว ต่อ ผู้อำนวยการองค์การตลาด เพื่อพิจารณา และเมื่อเดินทางกลับมาถึงประเทศไทยแล้วให้ดำเนินการตาม มาตรการเฝ้าระวัง

๔) กรณีการจัดโครงการ/กิจกรรมนอกพื้นที่ซึ่งเป็นการเดินทางภายในประเทศ

(๑) การจัดโครงการ/กิจกรรมนอกพื้นที่ในประเทศ ซึ่งอาจจะมีผู้เข้าร่วมจำนวนมาก จาก ทั้งภายในและภายนอก องค์การตลาด อาทิ การศึกษาดูงาน การประชุม อบรม หรือสัมมนา ให้ดำเนินการ ดังนี้

- หลีกเสี่ยงการจัดกิจกรรมในสถานที่หรือบริเวณที่มีประชาชน หรือชาวต่างชาติ อยู่อย่างหนาแน่น

- หลีกเสี่ยงการจัดกิจกรรมที่เดินทางโดยเครื่องบินมีการแจ้งมาตรการป้องกัน และเฝ้าระวังการติดเชื้อ CoVID-๑๙ ให้กับ ผู้เข้าร่วมกิจกรรมปฏิบัติตลอดระยะเวลาที่จัดกิจกรรม

- ขอความร่วมมือไม่ให้เข้าร่วมกิจกรรม หากมีอาการไข้ ไอ จาม มีน้ำมูก หรือ เจ็บคอ

- ขอความร่วมมือผู้เข้าร่วมกิจกรรมใส่หน้ากากอนามัย (Surgical Mask) เมื่อเข้า พื้นที่จัดกิจกรรมซึ่งมีคนจำนวนมาก

- จัดแอลกอฮอล์เจลให้ผู้เข้าร่วมกิจกรรมล้างมือก่อนเข้าพื้นที่จัดกิจกรรม

(๒) ให้งดหรือเลื่อนการเชิญบุคคลจากต่างประเทศมาร่วมการประชุม การสัมมนาหรือการดำเนินการใด ๆ ที่เกี่ยวข้องกับ องค์การตลาด ระหว่างวันที่ ๒๔ กุมภาพันธ์ ๒๕๖๓ จนถึงวันที่ ๑๙ เมษายน ๒๕๖๓ ออกไปก่อน และหากมีค่าใช้จ่ายที่ได้รับการอนุมัติไว้แล้วเกิดขึ้นก่อนวันที่ประกาศนี้ให้สามารถเบิกจ่ายค่าใช้จ่าย ดังกล่าวได้ตามจริง

กรณีมีความจำเป็นอย่างยิ่งขอให้เสนอเหตุผลและความจำเป็นต่อผู้ว่าการพิจารณา และกำหนดมาตรการป้องกันการติดเชื้อที่เหมาะสมรองรับ

๗.๒ ด้านการเฝ้าระวังเหตุการณ์ ติดตามสถานการณ์การระบาดของโรคติดต่อ COVID-๑๙ อย่างต่อเนื่อง และแจ้งให้พนักงานทราบสถานการณ์ โดยเน้นระยะการระบาด และข้อควรปฏิบัติ เช่น

๑) บุคลากร องค์การตลาด ที่เดินทางไปยัง หรือแวะผ่าน (Transit) ประเทศหรือเขตการปกครองที่ เสี่ยงต่อโรคติดเชื้อ COVID-๑๙ ไม่ว่าจะเป็กรณีที่ได้รับอนุมัติหรืออนุญาตให้เดินทางด้วยภารกิจที่เกี่ยวข้องกับหน่วยงาน หรือเดินทางด้วยภารกิจส่วนตัวที่กลับมาถึงประเทศไทยภายในวันที่ ๑๙ เมษายน ๒๕๖๓ ให้เข้ารับการตรวจในสถานพยาบาลซึ่งมีคลินิกโรคอุบัติใหม่ เช่น โรงพยาบาลรามาริบัติ โรงพยาบาลศิริราช สภากาชาดไทย โรงพยาบาลราชวิถี สถาบันบำราศนราดูร สาธารณสุขประจำจังหวัด และโรงพยาบาลในเขตที่อยู่ใกล้กับตลาดสาขาขององค์การตลาด ขอใบรับรองแพทย์และดำเนินการดังนี้

(๑) หากไม่มีอาการผิดปกติ ให้ส่งใบรับรองแพทย์ให้กับผู้บังคับบัญชา (โดยไม่ต้องมา ด้วยตนเอง) ใส่หน้ากากอนามัย (Surgical Mask) ล้างมือบ่อย ๆ สังเกตอาการของตนเองโดยการตรวจวัด อุณหภูมิทุกวัน ควรงดออกไปในที่ชุมชนสาธารณะที่มีคนอยู่หนาแน่น งดการใช้สิ่งของร่วมกับผู้อื่น และให้หยุด งาน ๑๔ วัน รายงานอุณหภูมิ และอาการทางเดินหายใจต่อผู้บังคับบัญชาทุกวัน (โดยหากได้รับอนุมัติให้ไปด้วย ภารกิจหน่วยงานไม่ถือเป็นวันลา แต่หากไปด้วยภารกิจส่วนตัวให้ถือเป็นวันลา) หลังครบ ๑๔ วัน ถ้าไม่มี อาการผิดปกติให้สามารถกลับมาทำงานได้

กรณีมีบุคคลที่อยู่ในบ้านเดียวกันเดินทางกลับจากประเทศหรือเขตการปกครองที่ เสี่ยงต่อโรคติดเชื้อ COVID-๑๙ ในช่วงระหว่างวันที่ ๒๔ กุมภาพันธ์ ๒๕๖๓ จนถึงวันที่ ๑๙ เมษายน ๒๕๖๓ ขอให้ รายงานข้อมูลอุณหภูมิ และอาการทางเดินหายใจของบุคคลดังกล่าวให้ผู้บังคับบัญชาทราบทุกวันจนครบ ๑๔ วัน

(๒) หากมีอาการผิดปกติ ให้เข้ารับการตรวจรักษาในสถานพยาบาลที่ใกล้กับ ส่วนงานขององค์การตลาดต่างๆ (สำนักงานใหญ่และตลาดสาขาทั้งหมด) ตามที่กล่าวมาแล้วข้างต้น ซึ่งจะมี มาตรการรักษาในห้องแยก ตามแนวทางการดูแลรักษาของกรมการแพทย์ และแจ้งผู้บังคับบัญชาทราบโดยเร็ว

๒) องค์การตลาดได้สำรวจการเดินทางไปต่างประเทศทุกประเทศของบุคลากร และบุคคลใน ครอบครัว ในช่วงระยะเวลาต่างๆ ประกอบด้วย

ระยะเวลาตั้งแต่วันที่ ๒๕ ธันวาคม ๒๕๖๒ ถึงวันที่ ๒๙ กุมภาพันธ์ ๒๕๖๓

ระยะเวลาตั้งแต่วันที่ ๑ มีนาคม ๒๕๖๓ ถึงวันที่ ๓๐ เมษายน ๒๕๖๓

ระยะเวลาตั้งแต่วันที่ ๒๕ ธันวาคม ๒๕๖๒ ถึงวันที่ ๓๐ เมษายน ๒๕๖๓

๓) มาตรการคัดกรองผู้มาปฏิบัติงานหรือติดต่องาน ณ ส่วนงานขององค์การตลาด ทั้งหมด (สำนักงานใหญ่และตลาดสาขาต่างๆ) ซึ่งองค์การตลาด ได้กำหนดมาตรการป้องกันการแพร่ระบาดของเชื้อ COVID-๑๙ สำหรับพนักงาน ผู้ใช้บริการ และประชาชนทั่วไป โดยดำเนินการคัดกรองผู้มาปฏิบัติงานหรือผู้มาติดต่องาน ณ องค์การตลาดสำนักงานใหญ่และสำนักงานของตลาดสาขาต่างๆ ดังนี้

(๑) ให้การเข้า-ออก ทางประตูหรือทางเดินด้านเดียว (ด้านใดด้านหนึ่ง) โดยจะทำการปิดประตูหรือทางเดินอื่น ๆ ทั้งหมด และจัดตั้งจุดคัดกรอง

(๒) ให้เจ้าหน้าที่ดำเนินการตรวจวัดอุณหภูมิร่างกายด้วยเครื่องเทอร์โมสแกน (Thermo Scan) ก่อนเข้าสถานที่ทุกแห่งทุกคน ณ จุดคัดกรอง

(๓) ให้ล้างมือด้วยแอลกอฮอล์เจลที่จัดไว้บริเวณที่ Scan มือและจุดคัดกรอง

(๔) ติดสติ๊กเกอร์เพื่อแสดงว่าผ่านการตรวจคัดกรองแล้ว โดยต้องติด Sticker ตลอดเวลาที่อยู่ในอาคาร

(๕) การดำเนินการข้างต้นต้องดำเนินการทุกครั้งที่มีการผ่านเข้ามาในอาคาร

(๖) ผู้มีอุณหภูมิเกินกว่า ๓๗.๕ องศาเซลเซียส จะไม่อนุญาตให้เข้าอาคารฯ โดยเจ้าหน้าที่ จะให้คำแนะนำตามขั้นตอนต่อไป และบันทึกข้อมูลผู้ที่มีอุณหภูมิเกิน ๓๗.๕ องศาเซลเซียสไว้ โดยตั้งแต่วันที่ ๙ มีนาคม ๒๕๖๓

๗.๓ ด้านการสื่อสารประชาสัมพันธ์ ออกประกาศ องค์การตลาด เกี่ยวกับมาตรการการป้องกันการแพร่ระบาดของเชื้อ CoVID-๑๙ หนังสือเวียน ติดโปสเตอร์ /ประชาสัมพันธ์เสียงตามสาย /Line เพื่อให้ความรู้ เกี่ยวกับการระบาดของโรคระบาด CoVID-๑๙ และการป้องกันตนเองของบุคลากร รวมทั้งวิธีการในการใช้ อุปกรณ์ป้องกันตนเอง เช่นการใช้หน้ากากอนามัย เป็นต้น

๗.๔ ด้านวัสดุ อุปกรณ์ จัดเตรียมอุปกรณ์ป้องกันการติดเชื้อให้เพียงพอ เช่น บริการหน้ากากอนามัย แอลกอฮอล์เจลสำหรับล้างมือ ให้กับบุคลากรและผู้มาติดต่อ ณ จุดคัดกรองทางเข้าอาคารด้านหน้า หน้า ลิฟท์ ทุกชั้น ในห้องอาหาร องค์การตลาด รวมถึงอุปกรณ์เทอร์โมสแกนเพื่อคัดกรองบุคลากรที่จะเข้ามาปฏิบัติงานและผู้มา ติดต่อส่วนงานขององค์การตลาดทั้งหมด

๗.๕ ด้านการบริหารจัดการ โดยเตรียมประสานงานกับองค์กรภายนอก และภายในให้พร้อม

๑) ติดต่อโรงพยาบาลใกล้เคียง กับส่วนงานขององค์การตลาด เช่น โรงพยาบาลราชวิถี โรงพยาบาลรามาริบัติ และโรงพยาบาลศิริราช เป็นต้น หรือ ตลาดสาขาต่างๆ ให้ติดต่อ โรงพยาบาลที่ใกล้เคียง กับส่วนงานของแต่ละที่ เช่น ตลาดสาขาบางลำภู ติดต่อ โรงพยาบาลสนามชัยเขต ตลาดสาขาหนองม่วง ติดต่อ โรงพยาบาลชัยบาดาล ตลาดสาขาลำพูน ติดต่อ โรงพยาบาลลำพูน และสาธารณสุขในพื้นที่ใกล้เคียง เพื่อเตรียมความพร้อมในการส่งตัวผู้ป่วยไปรักษาเมื่อเกิด การระบาดของโรค

๒) ทำความสะอาดและฆ่าเชื้อสถานที่ทำงานเป็นประจำ โดยเฉพาะจุดที่มีการอยู่รวมกัน หลายคน หรือมีผู้ใช้ร่วมกัน เช่น ห้องอาหาร ห้องประชุม ลิฟท์ ลูกบิดประตู โทรศัพท์

๗.๖ ซักซ้อมความเข้าใจเกี่ยวกับมาตรการต่าง ๆ มาตรการป้องกันและเตรียมความพร้อมของ บุคลากร เช่น ความรู้ทั่วไปเกี่ยวกับโรค การประสานงานในระบบ EOC ความรู้เรื่องกฎหมาย อาทิตี พ.ร.บ. โรคติดต่อ พ.ศ.๒๕๕๘ และการเตรียมแผนฉุกเฉินรองรับกรณีเกิดโรคระบาด ดังกล่าวใน องค์การตลาด สนย.

๘. การบริหารจัดการภาวะ

๘.๑ ระดับความรุนแรงของเหตุฉุกเฉิน

องค์การตลาดสนย. กำหนดให้มีการจัดระดับความรุนแรงของเหตุฉุกเฉินไว้ ดังนี้

๑) เหตุผิดปกติ

(๑) เป็นภัยขนาดเล็กที่เกิดขึ้นที่ องค์การตลาดสนย. และสามารถควบคุมสถานการณ์และระงับ เหตุได้ภายใน องค์การตลาดสนย.

(๒) เป็นภัยขนาดเล็กที่มีสถานการณ์เกินขีดความสามารถของ องค์การตลาดสนย. ไม่สามารถ ควบคุมหรือระงับเหตุได้ ส่งผลกระทบต่อบุคลากรหรือสถานที่ใกล้เคียง ต้องขอความช่วยเหลือจาก กองอำนาจการป้องกันและบรรเทาสาธารณภัย เขตตลิ่งชัน

๒) ภาวะฉุกเฉินระดับ ๒ (กรณีพบผู้ป่วยเพิ่มขึ้นอีก จำนวน ๑ ราย และสอบสวนโรคแล้ว พบว่าติดต่อมาจากผู้ป่วยรายแรก) เป็นภัยที่มีขนาดปานกลาง มีการระบาดเพิ่มขึ้นส่งผลกระทบต่อ องค์การตลาด สนย. ซึ่งอาจ ส่งผลกระทบต่อสถานที่ใกล้เคียง จะต้องขอความช่วยเหลือจากทีมป้องกันควบคุมโรคจากสำนักระบาดวิทยา กรมควบคุมโรค (ตามความจำเป็น)

๓) ภาวะฉุกเฉินระดับ ๓ เป็นภัยที่ขนาดกลาง เหตุการณ์ขยายตัวลุกลามส่งผลกระทบต่อ อาคาร สนย. องค์การตลาด ข้างเคียงหรือชุมชนโดยรอบ เกินขีดความสามารถของหน่วยงานป้องกันและบรรเทาสาธารณภัย ของท้องถิ่นแห่งพื้นที่รับผิดชอบ (สำนักงานเขตตลิ่งชัน/กทม.) และกองอำนาจการป้องกันและบรรเทาสาธารณภัยฯ ไม่สามารถระงับภัยและควบคุมสถานการณ์ได้ จะต้องขอความช่วยเหลือจากกองอำนาจการ การป้องกันภัยและบรรเทา สาธารณภัยจังหวัด รวมทั้ง หน่วยสนับสนุนจากหน่วยงานภายนอก ระดับ อื่น ๆ ฯลฯ

๘.๒ การสื่อสารและประสานงาน

เพื่อเป็นแนวทางในการปฏิบัติในการสื่อสารและประสาน เหตุฉุกเฉิน องค์การตลาด สนญ. กับ หน่วยงานที่เกี่ยวข้อง ดังนี้

๑) หน่วยงานที่เกิดเหตุหรือพนักงานที่เกิดเหตุ ต้องแจ้งเมื่อเกิดเหตุฉุกเฉินไปยัง หน่วยงานที่เกี่ยวข้อง ดังนี้

- (๑) ฝ่ายทรัพยากรบุคคล
- (๒) ผู้บังคับบัญชาของพนักงานที่เกิดเหตุ
- (๓) ห้องพยาบาล พร้อมให้คำแนะนำ เช่น
 - สั่งปิดอาคาร องค์การตลาด สนญ. (๓ วัน) เพื่อฆ่าเชื้อ
 - ตั้งห้ามมิให้ผู้ป่วยติดเชื้อเข้า องค์การตลาด สนญ.
 - จัดเจ้าหน้าที่ของฝ่ายทรัพยากรบุคคล (เจ้าหน้าที่ห้องพยาบาล) มาอำนวยความสะดวก และให้ข้อมูลกับเจ้าหน้าที่ที่เข้ามาสอบสวนโรค
 - จัดเจ้าหน้าที่อำนวยความสะดวกพาเจ้าหน้าที่จาก สำนักกระบาดวิทยา กรมควบคุมโรค โรงพยาบาลราชวิถี โรงพยาบาลรามาริบัติ ไปพบผู้นำชุมชนที่อยู่ใกล้เคียง
 - จัดตั้งศูนย์บัญชาการส่วนหน้า
 - ประกาศให้พนักงาน องค์การตลาด สนญ./ผู้มาติดต่อทราบถึงการเกิดโรคระบาด และขอความร่วมมือปฏิบัติ
 - ติดตามเฝ้าระวังอาการป่วย หรือ อาการสงสัยของพนักงานองค์การตลาด สนญ. ทุกคน จนกว่าจะพ้นระยะการแพร่เชื้อ ฯลฯ (๑๔ วัน)

๒) แผนกบริหารบุคคล ต้องแจ้งข้อมูลที่ได้รับจากพนักงานที่แจ้งเข้ามาดังนี้

(๑) คำสั่ง, ประกาศ แผนหรือมาตรการที่เกี่ยวกับการปฏิบัติหน้าที่ในช่วงสถานการณ์ฉุกเฉิน

- (๒) โรงพยาบาลรามาริบัติ /ราชวิถี /จุฬาลงกรณ์
- (๓) สำนักงานป้องกันและบรรเทาสาธารณภัย เขตตลิ่งชัน
- (๔) สำนักกระบาดวิทยา
- (๕) กรมควบคุมโรค

๓) ช่องทางในการติดต่อ องค์การตลาด สนญ. มีดังนี้.

- (๑) โทรศัพท์: ๐ ๒๐๒๔ ๙๒๗๐ - ๗๔
- (๒) โทรสาร: ๐ ๒๐๒๔ ๙๒๗๘

๔) ช่องทางในการติดต่อ ตลาดสาขาขององค์การตลาด มีดังนี้.

ตลาดสาขาปากคลองตลาด

(๑) โทรศัพท์: ๐ ๒๒๒๑ ๔๘๖๘

(๒) โทรสาร: ๐ ๒๒๒๑ ๖๔๖๘

ตลาดสาขาทลิงชั้น

(๑) โทรศัพท์: ๐ ๒๔๓๕ ๓๑๑๒

(๒) โทรสาร: ๐ ๒๔๓๕ ๓๑๑๒

ตลาดสาขาบางคล้า

(๑) โทรศัพท์: ๐ ๓๘๐๘ ๘๐๓๖-๓๗

(๒) โทรสาร: ๐ ๓๘๕๔ ๑๙๕๕

ตลาดสาขาหนองม่วง

(๑) โทรศัพท์: ๐ ๓๖๔๓ ๑๙๙๑

(๒) โทรสาร: ๐ ๓๖๔๓ ๑๙๙๑

ตลาดสาขาลำพูน

(๑) โทรศัพท์: ๐ ๕๓๙๘ ๒๔๗๓

(๒) โทรสาร: ๐ ๕๓๙๘ ๒๔๗๒

๙. การปฏิบัติการตอบโต้ภาวะฉุกเฉิน

หน่วยงานที่เกี่ยวข้องของ องค์การตลาดสนนญ. ดำเนินการตามขั้นตอนและวิธีปฏิบัติการภาวะฉุกเฉินระดับต่าง ๆ ดังนี้

๙.๑ การปฏิบัติการควบคุมภาวะฉุกเฉินระดับ ๑ และ ระดับ ๒

๑) บทบาทหน้าที่ของผู้พบบุคคลที่น่าสงสัยว่าจะมีอาการป่วยเป็นโรคติดต่อ

- การแจ้งเหตุและการรายงาน เมื่อเกิดภัยขนาดเล็ก พนักงานที่เกิดเหตุหรือผู้บังคับบัญชาของหน่วยงานต้นเหตุ ต้องแจ้งเหตุที่เกิดมายังห้องพยาบาล องค์การตลาด สนนญ. ตามช่องทางสื่อสารที่กำหนดไว้ หรือส่ง แบบฟอร์มทันทีเมื่อเกิดเหตุตามผังการสื่อสารและประสานงาน

- การรายงานสถานการณ์เบื้องต้นหลังจากมีการแจ้งเหตุ

* พนักงานที่เกิดเหตุให้รายงานไปยังผู้บังคับบัญชา

* ชื่อผู้รายงาน/สังกัด

* ช่องทางการติดต่อกลับของผู้รายงาน

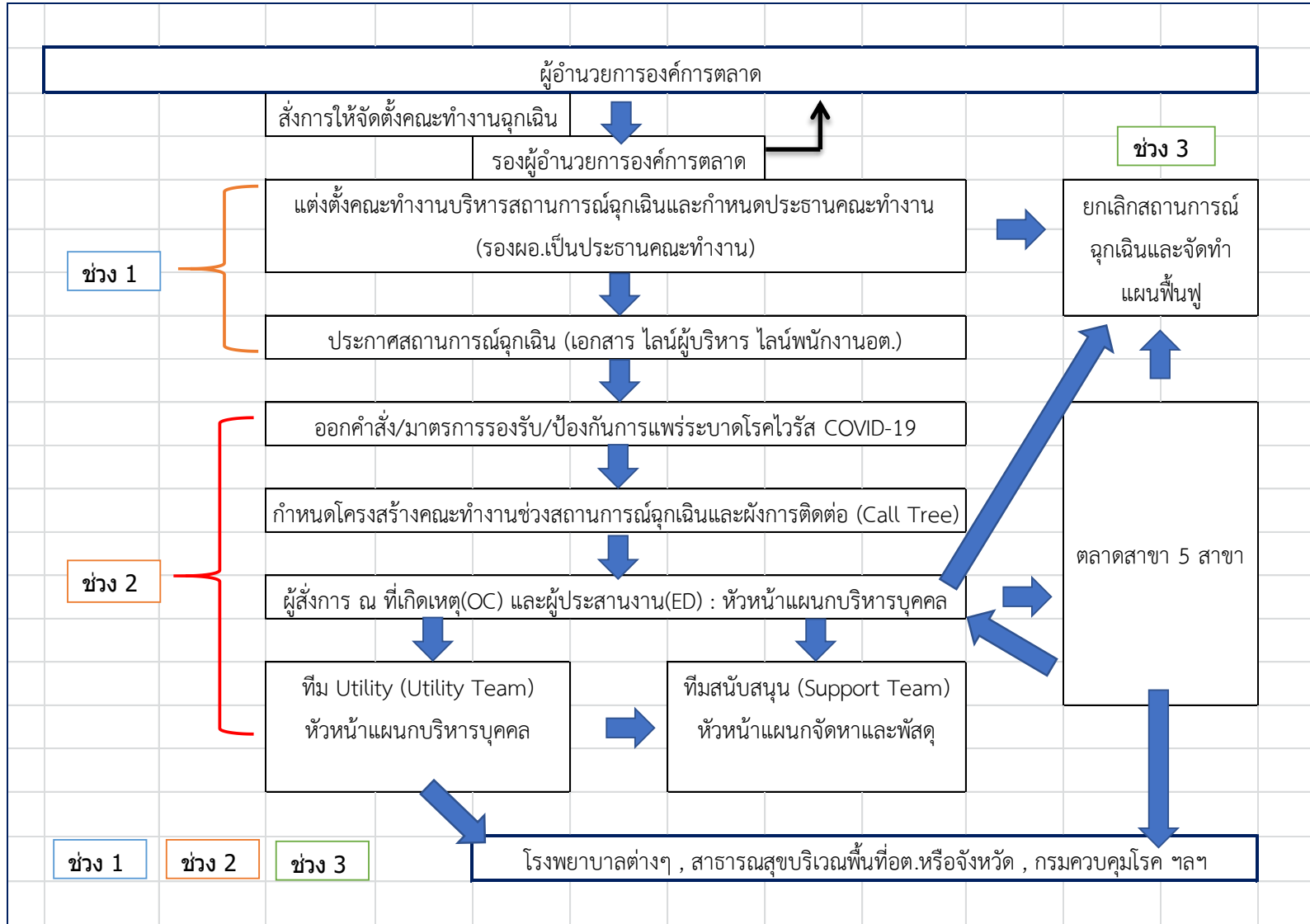
* ตำแหน่งที่เกิดเหตุ

* ลักษณะเหตุการณ์ที่เกิด (ระบุเหตุการณ์ให้ชัดเจน)

* ความรุนแรงและผลกระทบ

* ความต้องการความช่วยเหลือและสนับสนุน

แผนผัง กระบวนการในช่วงสถานการณ์ฉุกเฉิน การสื่อสารและประสานงานเบื้องต้นหลังจากมีการแจ้งเหตุ



๒) บทบาทความรับผิดชอบ

(๑) ประธานคณะทำงานฯ มอบหมายให้หัวหน้าแผนกบริหารบุคคลเดินทางไปยัง สถานที่เกิดเหตุเพื่อทำหน้าที่ประเมินสถานการณ์ ประสานงานกับหน่วยงานที่เกิดเหตุและสื่อสารไปยังผู้เกี่ยวข้อง

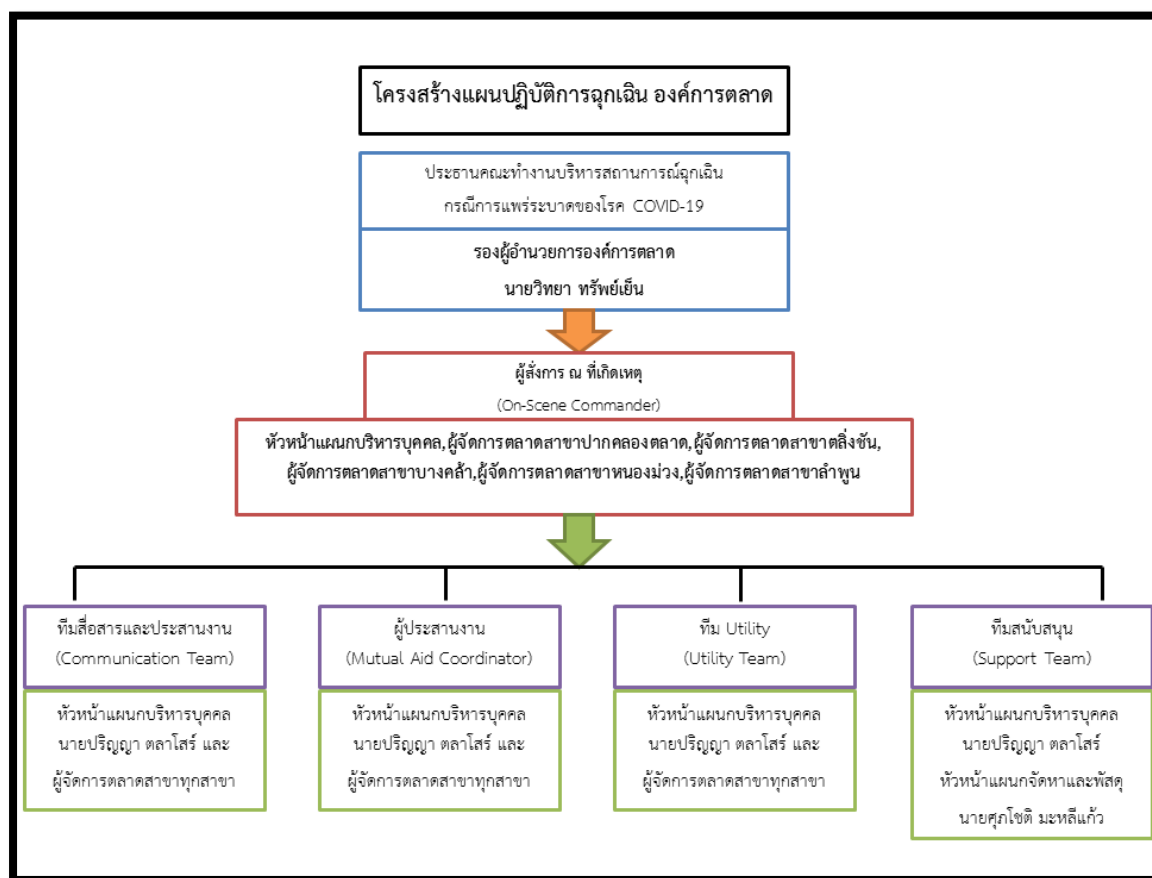
(๒) ประธานคณะทำงานฯ “ประกาศสถานการณ์ฉุกเฉิน” จัดตั้งศูนย์ควบคุมภาวะฉุกเฉิน (Emergency Center) หรือที่เกี่ยวข้อง กับการบริหารจัดการกรณีที่เกิดโรคระบาด เพื่อสั่งการให้ผู้มีหน้าที่เกี่ยวข้องปฏิบัติตามแผนหรือมาตรการฯ

(๓) ประธานคณะทำงานฯ รายงานสถานการณ์เหตุฉุกเฉินที่เกิดขึ้นให้ผู้อำนวยการองค์การตลาดทราบโดยทันที

(๔) ผู้ที่มีหน้าที่เกี่ยวข้องตามโครงสร้างแผนปฏิบัติการภาวะฉุกเฉิน องค์การ ตลาดสำนักใหญ่และตลาดสาขาต่างๆ รายงานตัวและปฏิบัติหน้าที่ตามแผนหรือมาตรการฯ

๙.๒ โครงสร้างทีมปฏิบัติงาน และบทบาทหน้าที่ความรับผิดชอบตามแผนปฏิบัติการภาวะฉุกเฉิน

๑) โครงสร้างทีมปฏิบัติงานและบทบาทหน้าที่ความรับผิดชอบของสมาชิกทีมปฏิบัติงานตามแผนภาวะฉุกเฉิน



ตารางแสดงบทบาทหน้าที่ความรับผิดชอบของสมาชิกทีมปฏิบัติงานตามแผนปฏิบัติการภาวะฉุกเฉิน องค์การ ตลาด สนง. และตลาดสาขาทั้งหมดขององค์การตลาด

บทบาท	ตำแหน่งผู้รับผิดชอบ	หน้าที่ความรับผิดชอบ
๑. ประธานคณะกรรมการบริหารสถานการณ์ฉุกเฉิน (Emergency Center)	รองผู้อำนวยการองค์การตลาด	- เป็นผู้ที่มีอำนาจสูงสุดในการ อำนวยความสะดวกระงับเหตุฉุกเฉินที่ (Emergency Center) ประเมิน สถานการณ์ ระดับความตึง และ วางแผนกำหนดยุทธศาสตร์ ใน การระงับเหตุตั้งนี้ ๑.สร้างความปลอดภัยให้พนักงาน ๒.ลดความรุนแรงของเหตุการณ์ โดยให้มีความสูญเสียน้อยที่สุด ๓.ควบคุมไม่ให้เกิดการทำลาย สภาพแวดล้อมและส่งผลกระทบต่อชุมชน

แผนบริหารความต่อเนื่องทางธุรกิจ จากการระบาด COVID-๑๙ ขององค์การตลาด กระทรวงมหาดไทย ประจำปี

		<p>๔. กำกับดูแลและสนับสนุนการระงับ เหตุทั้งทางด้านกำลังคน วัสดุอุปกรณ์ และปัจจัยอื่นๆ</p> <p>๕. พิจารณาระดับของเหตุฉุกเฉินและขอความช่วยเหลือจากหน่วยงาน สาธารณสุขในพื้นที่</p> <p>๖. รายงานสถานการณ์เหตุฉุกเฉินที่เกิดขึ้นให้ ผอ.อต. และหน่วยงานในพื้นที่</p> <p>๗. ตัดสินใจยกเลิกภาวะฉุกเฉินเมื่อเห็นว่าสามารถควบคุมเหตุการณ์ได้</p> <p>๘. ประสานการให้ข้อมูลข่าวสารเกี่ยวกับเหตุการณ์เบื้องต้นแก่ สื่อมวลชน หน่วยงานราชการ และชุมชน</p> <p>๙. สั่งการให้ดำเนินการตรวจสอบความเสียหาย</p>
--	--	---

บทบาท	ตำแหน่งผู้รับผิดชอบ	หน้าที่ความรับผิดชอบ
๒. ผู้สั่งการ ณ ที่เกิดเหตุ (On-scene commander : OSC)	<p>๑. หัวหน้าแผนกบริหารบุคคล</p> <p>๒. ผู้จัดการตลาดสาขapakคลอง</p> <p>๓. ผู้จัดการตลาดสาขาทลิ่งชั้น</p> <p>๔. ผู้จัดการตลาดสาขางค้ำ</p> <p>๕. ผู้จัดการตลาดสาขานองม่วง</p> <p>๖. ผู้จัดการตลาดสาขาลำพูน</p>	ควบคุมสถานการณ์ สั่งการในการระงับ เหตุ และกำหนดแนวทางช่วยเหลือ ช่วยชีวิต ที่จุดเกิดเหตุ และวางกรอบแนวทางการฟื้นฟูในพื้นที่ที่รับผิดชอบ
๓. ทีมสื่อสารและประสานงาน (Communication Team)	<p>๑. หัวหน้าแผนกบริหารบุคคล</p> <p>๒. ผู้จัดการตลาดสาขapakคลอง</p> <p>๓. ผู้จัดการตลาดสาขาทลิ่งชั้น</p> <p>๔. ผู้จัดการตลาดสาขางค้ำ</p> <p>๕. ผู้จัดการตลาดสาขานองม่วง</p> <p>๖. ผู้จัดการตลาดสาขาลำพูน</p>	รายงานตัวต่อ OSC จัดให้มีอุปกรณ์สื่อสาร ให้เพียงพอเหมาะสม ทำหน้าที่สื่อสาร และประชาสัมพันธ์ แจ้งสถานการณ์ที่เกิดขึ้นแก่ผู้เกี่ยวข้อง ติดต่อประสานงาน กับหน่วยงานต่าง ๆ ทั้งภายในและภายนอก

<p>๔. ผู้ประสานงาน (Mutual Aid Coordinator)</p>	<p>๑.หัวหน้าแผนกบริหารบุคคล ๒.ผู้จัดการตลาดสาขาปากคลอง ๓.ผู้จัดการตลาดสาขาตลิ่งชัน ๔.ผู้จัดการตลาดสาขาบางคล้า ๕.ผู้จัดการตลาดสาขาหนองม่วง ๖.ผู้จัดการตลาดสาขาลำพูน</p>	<p>รายงานตัวต่อ OSC ประสานงานกับหน่วย สนับสนุนจากภายนอก ให้การต้อนรับ แจ้างข้อมูลข่าวสาร และการประสานการปฏิบัติกับหน่วยงานต่างๆ เช่น กองอำนาจการป้องกันและ บรรเทาสาธารณภัย, โรงพยาบาลราชวิถี , โรงพยาบาลรามารชิ บ ดี , สาธารณสุขจังหวัดต่างๆในพื้นที่</p>
<p>๕. ทีม Utility (Utility Team)</p>	<p>๑.หัวหน้าแผนกบริหารบุคคล ๒.หัวหน้าแผนกจัดหาและพัสดุ</p>	<p>รายงานตัวต่อ OSC จัดเจ้าหน้าที่ สนับสนุนและอำนวยความสะดวก การป้องกันและควบคุมโรค เช่น การจัดสถานที่คัดกรองผู้ป่วย การวัด ไข้ การแยกกักกัน และการส่งต่อผู้ป่วย โรคติดเชื้อไปโรงพยาบาล สํารวจความเสียหาย และประเมินระยะเวลาการฟื้นคืนกลับหลังภาวะฉุกเฉิน</p>
<p>๖. ทีมสนับสนุน (Support Team)</p>	<p>๑.หัวหน้าแผนกบริหารบุคคล ๒.หัวหน้าแผนกจัดหาและพัสดุ</p>	<p>รายงานตัวต่อ OSC เตรียมความพร้อม อุปกรณ์สำนักงาน จัดหาเครื่องใช้ที่ จำเป็น รวมทั้งดำเนินการจัดเตรียมรถยนต์พร้อมพนักงานขับรถ เตรียมสถานที่หรือห้องพักรับรอง</p>

๒) รายชื่อและหมายเลขโทรศัพท์ติดต่อ

แต่ละตำแหน่งตามโครงสร้างดังกล่าวข้างต้น มีหน้าที่ในการร่วมมือดูแล ติดตาม ปฏิบัติงานในแต่ละส่วนงานตามรายชื่อบุคลากรของทีมงานที่กำหนดให้เป็นบุคลากรหลักสำหรับแต่ละ บทบาท ทั้งนี้ ในกรณีที่บุคลากรหลักไม่สามารถปฏิบัติหน้าที่ได้ ให้บุคลากรสำรองรับผิดชอบบทบาทของ บุคลากรหลักไปก่อน จนกว่าจะได้มีการมอบหมายและแต่งตั้งขึ้นโดย ผู้อำนวยการควบคุมภาวะฉุกเฉิน

บทบาท	ผู้รับผิดชอบหลัก	ผู้รับผิดชอบสำรอง
ประธานคณะกรรมการบริหารสถานการณ์ฉุกเฉิน	รองผู้อำนวยการองค์การตลาด (นายวิทยา ทรัพย์เย็น) เบอร์หลัก:	

<p>ผู้สั่งการ ณ ที่เกิดเหตุ (On-scene commander)</p>	<p>หัวหน้าแผนกบริหารบุคคล (นายปริญญา ตลาโสร)</p> <p>เบอร์หลัก: ผู้จัดการตลาดสาขา ปากคลองตลาด (นางสาวพิชญา มนต์ วาศกุลพิสิทธิ์)</p> <p>เบอร์หลัก: ผู้จัดการตลาดสาขาตลิ่งชัน (พันจ่าเอกเกรียง ดุสิตากุล)</p> <p>เบอร์หลัก: ผู้จัดการตลาดสาขาบางคล้า (นายศรัณย์ ลีลามณี)</p> <p>เบอร์หลัก: ผู้จัดการตลาดสาขาหนองม่วง (นายภัทรยุทธ กรรณสูต)</p> <p>เบอร์หลัก: ผู้จัดการตลาดสาขาลำพูน (นางนรมน ใจการณ์)</p> <p>เบอร์หลัก:</p>	
<p>ทีมสื่อสารและประสานงาน (Communication Team)</p>	<p>หัวหน้าแผนกบริหารบุคคล (นายปริญญา ตลาโสร)</p> <p>เบอร์หลัก: ผู้จัดการตลาดสาขา ปากคลองตลาด (นางสาวพิชญา มนต์ วาศกุลพิสิทธิ์)</p> <p>เบอร์หลัก: ผู้จัดการตลาดสาขาตลิ่งชัน (พันจ่าเอกเกรียง ดุสิตากุล)</p> <p>เบอร์หลัก: ผู้จัดการตลาดสาขาบางคล้า (นายศรัณย์ ลีลามณี)</p> <p>เบอร์หลัก: ผู้จัดการตลาดสาขาหนองม่วง (นายภัทรยุทธ กรรณสูต)</p> <p>เบอร์หลัก:</p>	

	<p>ผู้จัดการตลาดสาขาลำพูน (นางนรมน ใจการณ์) เบอร์หลัก:</p>	
ทีม Utility (Utility Team)	<p>หัวหน้าแผนกบริหารบุคคล (นายปริญญา ตลาโสร)</p> <p>เบอร์หลัก:</p> <p>ผู้จัดการตลาดสาขา ปากคลองตลาด (นางสาวพิชญา มนต์ วาศกุลพิสิทธิ์)</p> <p>เบอร์หลัก:</p> <p>ผู้จัดการตลาดสาขาท่งช้าง (พันจ่าเอกเกรียง ดุสิตากุล)</p> <p>เบอร์หลัก:</p> <p>ผู้จัดการตลาดสาขาบางคล้า (นายศรัณย์ ลีลามณี)</p> <p>เบอร์หลัก:</p> <p>ผู้จัดการตลาดสาขาหนองม่วง (นายภัทรยุทธ วรรณสุด)</p> <p>เบอร์หลัก:</p> <p>ผู้จัดการตลาดสาขาลำพูน (นางนรมน ใจการณ์) เบอร์หลัก:</p>	
ทีมสนับสนุน (Support Team)	<p>หัวหน้าแผนกบริหารบุคคล (นายปริญญา ตลาโสร)</p> <p>เบอร์หลัก:</p> <p>หัวหน้าแผนกจัดหาและพัสดุ (นายศุภโชค มะหลิแก้ว)</p> <p>เบอร์หลัก:</p>	

๑๐. การฟื้นฟู

การจัดการหลังเกิดการระบาดเป็นการฟื้นฟู บูรณะภายหลังที่ภัยได้ยุติหรือผ่านพ้นไปแล้ว เป็น การดำเนินการทั้งปวง เพื่อช่วยเหลือผู้ป่วยและผู้สัมผัส เป็นหน้าที่ของ อต. ที่ต้องดำเนินการประสานงาน กับ หน่วยงานต่าง ๆ เพื่อสร้างขวัญและกำลังใจของพนักงานผู้ป่วยและผู้สัมผัส ให้กลับคืนสู่สภาพปกติโดยเร็ว

ขั้นตอนการให้การฟื้นฟูผู้ประสบภัยความช่วยเหลือและฟื้นฟูบูรณะ ดังนี้

แผนบริหารความต่อเนื่องทางธุรกิจ จากการระบาด COVID-๑๙ ขององค์การตลาด กระทรวงมหาดไทย ประจำปี

๑) จัดให้มีการรักษาพยาบาลแก่ผู้ป่วยและผู้สัมผัสอย่างต่อเนื่องจนกว่าจะพ้นระยะของการแพร่ระบาดของโรค

๒) การส่งต่อผู้ป่วยตามสถานพยาบาลที่มีคลินิกโรคอุบัติใหม่ และกักกันผู้สัมผัสที่บ้านพักตาม มาตรฐานการป้องกันควบคุมโรคของกระทรวงสาธารณสุข พร้อมให้คำแนะนำ ข้อปฏิบัติในการดำเนิน ชีวิตประจำวันเพื่อป้องกันการแพร่ระบาดจากผู้ป่วยและผู้สัมผัสระยะเวลา ๑๔ วัน

๓) การรักษาความสงบเรียบร้อย และความปลอดภัยแก่บุคคลและสถานที่ร่วมกับหน่วยงาน รักษาความปลอดภัยในพื้นที่ ในกรณีที่ต้องขอความร่วมมือการตรวจคัดกรองและกักกัน

๔) สงเคราะห์ผู้ป่วยและผู้สัมผัส ตามบัญชีที่สำรวจ โดยให้มีมาตรการและระเบียบที่รัดกุม สามารถสงเคราะห์ได้เรียบร้อยทั่วถึง

๕) การปฏิบัติการประชาสัมพันธ์เพื่อเสริมสร้างขวัญ และกำลังใจของประชาชนให้กลับคืนสู่สภาพเดิมตามระยะการระบาดของโรคนี้ๆ และดำเนินการชี้แจงต่อสาธารณชนให้ทราบถึงการป้องกัน ควบคุมโรคตามมาตรฐานของกระทรวงสาธารณสุข

๖) การรักษาพยาบาลผู้เจ็บป่วย และการจัดบริการด้านสาธารณสุขแก่ผู้ป่วยและผู้สัมผัสอย่างต่อเนื่อง

๗) เมื่อเกิดการระบาด อด. จะรับผิดชอบค่าใช้จ่ายโดยเบิกจากสวัสดิการของ อด.

๘) ปิดทำการ สำนักงาน อด. และตลาดสาขาทุกสาขา จำนวน ๓ วัน เพื่อทำความสะอาด ฟันไอโซน หม่าเชื้อห้องที่พบผู้ป่วย รวมถึงพื้นที่โดยรอบ เข้าสู่แผนบริหารความต่อเนื่องทางธุรกิจของ องค์การตลาด ตามเอกสารเรื่อง แผนบริหารความต่อเนื่องทางธุรกิจ (BCP) ของ องค์การตลาด ประจำปี ๒๕๖๓

๙) ผู้อำนวยการควบคุมภาวะฉุกเฉินประกาศยกเลิกแผนฉุกเฉิน และ เปิดทำการเมื่อครบกำหนด ๓ วัน ส่วนบุคลากรกลุ่มเสี่ยงในบัญชีที่สำรวจ (ผู้สัมผัส) หากไม่มีอาการผิดปกติ ตรวจสอบไปรับรองแพทย์เพื่อ เสนอผู้บังคับบัญชาแล้วสามารถกลับมาปฏิบัติงานหลังจากพ้นระยะ ๑๔ วัน

๑๑. การสร้างความต่อเนื่อง

กรณีเกิดโรคระบาดและทำให้เกิดผลกระทบต่อการทำงานธุรกิจ ให้ดำเนินการตามแผนบริหารความต่อเนื่องทางธุรกิจ (BCP) ของ องค์การตลาด ประจำปี ๒๕๖๓

๑๒. การตรวจสอบหาสาเหตุ

ภายหลังเกิดเหตุ ให้หัวหน้าแผนกบริหารบุคคล และผู้จัดการตลาดสาขาทุกสาขา เชิญผู้เชี่ยวชาญด้านโรคระบาดจากหน่วยงานสาธารณสุขในเขตพื้นที่ และผู้เกี่ยวข้อง เพื่อร่วมกันสอบสวนหาสาเหตุ และกำหนดมาตรการแก้ไข ป้องกันการเกิดเหตุโรคระบาดในพื้นที่ในอนาคต

๑๓. การฝึกซ้อม

ทุกส่วนงานขององค์การตลาด กำหนดให้มีการซ้อมแผนตามความเหมาะสม

๑๔. การทบทวนและปรับปรุงแผนปฏิบัติการภาวะฉุกเฉิน

แผนบริหารความต่อเนื่องทางธุรกิจ จากการระบาด COVID-๑๙ ขององค์การตลาด กระทรวงมหาดไทย ประจำปี

๑) กำหนดให้มีการทบทวนแผนฯ อย่างน้อยปีละ ๑ ครั้ง ให้ทันสมัยเป็นปัจจุบัน สอดคล้องกับ กฎหมายที่เกี่ยวข้อง

๒) กำหนดให้คณะกรรมการฯ ที่ได้รับการแต่งตั้งจากผู้อำนวยการองค์การตลาด เป็น ผู้พิจารณาติดตามผลการดำเนินการปรับปรุงข้อมูลของแผนปฏิบัติการในภาวะฉุกเฉิน

๑๕. ยกเลิกภาวะฉุกเฉิน

ประธานคณะทำงานบริหารสถานการณ์ฉุกเฉิน ประกาศยกเลิกแผนปฏิบัติการภาวะฉุกเฉินไปยัง ผู้สั่งการณ ที่ เกิดเหตุ และสมาชิกแผนปฏิบัติการภาวะฉุกเฉิน พร้อมทั้งทิมสื่อสารและประสานงาน ประชาสัมพันธ์ให้ พนักงานและลูกจ้างทราบ

๑๖. ภาคผนวก ก: หมายเลขโทรศัพท์ติดต่อ

๑. หมายเลขโทรศัพท์

หน่วยงาน/สถานที่	โทรศัพท์	โทรสาร (FAX)
ด้านการตอบโต้ภาวะโรคระบาด		
Emergency Center		
ผู้ประสานงานภาวะโรคระบาด(ผอ.ฝทบ.)		

๒. หน่วยงานด้านสาธารณสุข

ลำดับที่	หน่วยงาน	โทรศัพท์
๑	คลินิกโรคอุบัติใหม่ โรงพยาบาลราชวิถี	๐ ๒๓๕๔ ๘๑๐๘
๒	สถาบันป้องกันควบคุมโรคเขตเมือง	กลุ่มงานระบาด ๐ ๒๕๒๑ ๐๙๔๓-๕
๓	สำนักอนามัย กรุงเทพมหานคร	สายด่วน ๐ ๒๒๔๕ ๔๙๖๔
๔	สำนักโรคระบาดวิทยา กรมควบคุมโรค	ศูนย์รับแจ้งข่าวการระบาด ๑๘๘๒
๕	กรมควบคุมโรค กระทรวงสาธารณสุข	สายด่วน ๑๔๒๒
๖	คลินิกโรคอุบัติใหม่ โรงพยาบาลรามธิบดี	๐ ๒๒๐๑ ๑๐๐๐ กิด ๐
๗	คลินิกโรคอุบัติใหม่ โรงพยาบาลจุฬาลงกรณ์	๐ ๒๒๕๖ ๕๑๓๕

๓. รายการอุปกรณ์ป้องกันการแพร่เชื้อ

ลำดับที่	รายการ	คุณสมบัติ/สมรรถนะ	จำนวน	หมายเหตุ
๑	หน้ากากอนามัย N๙๕	เพื่อป้องกันโรคเกี่ยวกับระบบทางเดินหายใจและป้องกันฝุ่นกรองอนุภาคขนาด ๐.๓ ไมครอน ไม่ต่ำกว่าร้อยละ	๒๐๐ ชิ้น ๒๐๐ ชิ้น	ขายทั่วไป
๒	ถุงมือยาง	สีขาวยกเว้นใช้แล้วทิ้ง ทำด้วยยางสังเคราะห์ไนไตร สามารถป้องกันเลือดและสารคัดหลั่งท่อนอณูภูมิระหว่างค่า - ๒๐ องศาเซลเซียสถึง ๑๒๐ องศา	๒๐๐ ชิ้น	ขายทั่วไป

๓	น้ำยาทำความสะอาด	น้ำผงซักฟอก หรือน้ำยาทำความสะอาด สะอาดทั่วไป	๓๐ ขวด	ขายทั่วไป
๔	แอลกอฮอล์เจล	แอลกอฮอล์ ๗๐ %	๓๐ ขวด	ขายทั่วไป

๔.หน่วยงานภายนอก (ตัวอย่าง)

ลำดับที่	หน่วยงาน	โทรศัพท์
๑	โรงพยาบาลศิริราช	๐๒ ๔๑๙ ๑๐๐๐
๒	สาธารณสุขจังหวัดลำพูน	๐๕ ๓๐๙๓ ๗๒๕

๕.หน่วยงานราชการ (ตัวอย่าง)

ลำดับที่	หน่วยงาน	โทรศัพท์
๑	กระทรวงมหาดไทย	๐๒ ๒๒๒ ๑๑๔๑ ถึง ๕๕

๖.สถานีดำรวจ (ตัวอย่าง)

ลำดับที่	หน่วยงาน	โทรศัพท์
๑	สถานีตำรวจนครบาลตลิ่งชัน	๐๒ ๔๔๘ ๖๓๖๐

๑๗. ภาคผนวก ข : บันทึกกิจกรรม

บันทึกกิจกรรมจะถูกใช้บันทึกกิจกรรมที่ต้องปฏิบัติที่ และการตัดสินใจจากการประกาศ
เหตุการณ์ฉุกเฉินถึงการกลับคืน และกู้คืนหลังจากเหตุวิกฤต

ฝ่าย: _____
วันที่ _____
บันทึกโดย: _____

เวลาเริ่มต้น	เวลาสิ้นสุด	คำอธิบาย กิจกรรม/ การปฏิบัติงาน / การตัดสินใจ	อุปสรรค/ข้อคิดเห็น/การปฏิบัติ/ติดตาม ผล

รับทราบโดย (ชื่อ และ ลายเซ็น): _____

๑๘.ภาคผนวก ค: บทสนทนากรณีเกิดเหตุ

การตอบสนองต่อเหตุการณ์ฉุกเฉิน (Emergency Response)

๑.การตอบสนองต่อเหตุการณ์ฉุกเฉิน (Emergency Response)

๑.๑ บุคลากรของ อต. แจ้งเหตุการณ์ฉุกเฉินที่ส่งผลกระทบต่อหน่วยงานให้แก่ ผู้สั่งการ ณ ที่เกิดเหตุ (ฝ่ายทรัพยากรบุคคล) รับทราบทางโทรศัพท์ โดยหากไม่สามารถติดต่อ ผู้สั่งการ ณ ที่เกิดเหตุได้ ให้ติดต่อผู้รับผิดชอบสำรองตามลำดับ ในการแจ้งเหตุให้รายละเอียดอย่างน้อย ดังต่อไปนี้

- ชื่อและตำแหน่งของผู้แจ้ง
- วันเวลาและสถานที่หรือบริเวณที่พบเหตุ
- ลักษณะของเหตุการณ์ที่เกิดขึ้น
- ผลกระทบเบื้องต้นต่อทรัพยากรหลักของหน่วยงาน ได้แก่ บุคลากรภายใน และภายนอก

ผู้ที่เกี่ยวข้อง : (๑) บุคลากร อต. ที่พบเหตุ (๒) ผู้สั่งการ ณ ที่เกิดเหตุ

๑.บุคลากร อต. ที่พบเหตุ	ผม/ดิฉันชื่อ.....ตำแหน่ง.....สังกัดหน่วยงานได้พบเหตุการณ์ฉุกเฉิน ณ สถานที่เวลาประมาณโดยเป็นเหตุฉุกเฉิน (อาการป่วยไข้) อาการที่พบมีดังนี้
๒.ผู้สั่งการ ณ ที่เกิดเหตุ	รับทราบครับ/ค่ะ

๑.๒ ผู้สั่งการ ณ ที่เกิดเหตุ มอบให้พนักงานประจำห้องปฐมพยาบาล ปฏิบัติหน้าที่เบื้องต้นโดยเตรียมเครื่องตรวจวัดอุณหภูมิ เครื่องวัดความดัน

ผู้ที่เกี่ยวข้อง : (๑) ผู้สั่งการ ณ ที่เกิดเหตุ (๒) พนักงานประจำห้องปฐมพยาบาล (ถ้ามี)

(๑) ผู้สั่งการ ณ ที่เกิดเหตุ	ผม/ดิฉัน ได้รับแจ้งจากพนักงานประจำห้องปฐมพยาบาล อต. พบผู้ป่วยชื่อ..... เมื่อวันที่.....ณ ที่.....ที่มีอาการไข้ ไอ เจ็บ คอ หอบเหนื่อย อาการน่าสงสัยว่าอาจติดเชื้อโรค CoVID-๑๙ จึงสั่งการให้นำเครื่องวัด อุณหภูมิ และเครื่องวัดความดันไปตรวจวัดผู้ป่วยในเบื้องต้น
(๒)พนักงาน ประจำห้องปฐมพยาบาล	รับทราบครับ/ค่ะ

๒.การประเมินสถานการณ์เบื้องต้น

แผนบริหารความต่อเนื่องทางธุรกิจ จากการระบาด COVID-๑๙ ขององค์การตลาด กระทรวงมหาดไทย ประจำปี

๒.๑ ผู้สั่งการ ณ ที่เกิดเหตุ ประเมินสถานการณ์เบื้องต้นจากข้อมูลที่ได้รับ และรายงานสถานการณ์ต่อผู้อำนวยการควบคุมภาวะฉุกเฉิน

ผู้ที่เกี่ยวข้อง : (๑) ผู้สั่งการ ณ ที่เกิดเหตุ (๒) ผู้อำนวยการควบคุมภาวะฉุกเฉิน

(๑) ผู้สั่งการ ณ ที่เกิดเหตุ	ผม/ดิฉัน ได้รับแจ้งจากพนักงานประจำห้องปฐมพยาบาล อด. พบผู้ป่วยชื่อ..... เมื่อวันที่..... ณ ที่..... ที่มีอาการไข้ ไอ เจ็บคอ หอบเหนื่อย อาการน่าสงสัยว่าอาจติดเชื้อโรค COVID-๑๙ ขณะนี้ได้มอบให้.....นำเครื่องตรวจเครื่องวัดอุณหภูมิ และเครื่องวัดความดันไปตรวจวัดผู้ป่วย แล้วครับ/ค่ะ
(๒) ผู้อำนวยการควบคุมภาวะฉุกเฉิน	รับทราบครับ/ค่ะ และขอให้ผู้สั่งการ ณ ที่เกิดเหตุ ช่วยประเมินสถานการณ์หากมีข้อมูลสถานการณ์อย่างไร ขอให้รายงานกลับมาให้ทราบด้วย
(๑) ผู้สั่งการ ณ ที่เกิดเหตุ	รับทราบครับ/ค่ะ

๒.๒ ผู้สั่งการ ณ ที่เกิดเหตุ ประเมินสถานการณ์ และรายงานสถานการณ์ต่อผู้อำนวยการควบคุมภาวะฉุกเฉิน ว่าได้พบผู้ที่มีอาการป่วยน่าสงสัยว่าอาจติดเชื้อโรค COVID-๑๙ ที่กำลังระบาด ผู้อำนวยการควบคุมภาวะฉุกเฉิน รับทราบรายงานสถานการณ์จาก ผู้สั่งการ ณ ที่เกิดเหตุตัดสินใจประกาศเหตุการณ์ที่เกิดขึ้น เป็นภาวะฉุกเฉินและประกาศใช้แผนปฏิบัติการภาวะฉุกเฉิน

ผู้ที่เกี่ยวข้อง : (๑) ผู้สั่งการ ณ ที่เกิดเหตุ (๒) ผู้อำนวยการควบคุมภาวะฉุกเฉิน (๓) สมาชิกแผนปฏิบัติการภาวะฉุกเฉิน

(๑) ผู้สั่งการ ณ ที่เกิดเหตุ	ผม/ดิฉันและทีมงาน ได้ไปที่จุดเกิดเหตุเพื่อประเมินสถานการณ์ พบว่าผู้ที่มีอาการป่วยน่าสงสัยว่าอาจติดเชื้อโรค COVID-๑๙ ที่กำลังระบาดอยู่ในปัจจุบันนี้ และหากเป็น จริง อาจเกิดการแพร่ระบาดในหน่วยงานได้
(๒) ผู้อำนวยการควบคุมภาวะฉุกเฉิน	จากการประเมินสถานการณ์ล่าสุด ผู้ที่มีอาการป่วยน่าสงสัยว่าอาจติดเชื้อโรค COVID-๑๙ ที่กำลังระบาดอยู่ในปัจจุบันนี้ อาจเกิดการแพร่ระบาดในหน่วยงานได้ ดังนั้นใน ฐานะผู้อำนวยการควบคุมภาวะฉุกเฉิน จึงขอประกาศภาวะฉุกเฉิน

	ให้ทีมสนับสนุน เตรียมรถ อต. ส่งผู้ป่วยไปโรงพยาบาล พร้อมทั้งให้ทีม Utility ติดต่อโรงพยาบาลรามาริบัติ หรือโรงพยาบาลราชวิถี หรือโรงพยาบาลจุฬาลงกรณ์
(๓) สมาชิก แผนปฏิบัติการภาวะฉุกเฉิน	รับทราบครับ/ค่ะ

๓. คณะทำงานตามแผนปฏิบัติการฉุกเฉิน เริ่มปฏิบัติงาน

๓.๑ ประธานคณะทำงานบริหารสถานการณ์ฉุกเฉิน รายงานให้ผู้อำนวยการองค์การตลาดทราบสถานการณ์ที่เกิดขึ้น โดยได้ประกาศภาวะ ฉุกเฉินและใช้แผนปฏิบัติการภาวะฉุกเฉิน

ผู้ที่เกี่ยวข้อง : (๑) ผู้อำนวยการควบคุมภาวะฉุกเฉิน (๒) ผู้ว่าการ

(๑) ประธานคณะทำงาน บริหารสถานการณ์ฉุกเฉิน	เรียนท่านผู้อำนวยการ ขณะนี้ อต. ได้ประกาศภาวะฉุกเฉินแล้ว เนื่องจากประเมินสถานการณ์ล่าสุดขณะนี้ พบว่าผู้ที่มีอาการป่วยน่าสงสัยว่าอาจติดเชื้อโรค COVID-๑๙ ที่กำลังระบาดอยู่ในปัจจุบันนี้ ซึ่งหากเป็นจริงอาจเกิดการแพร่ระบาดในหน่วยงานได้ และอาจจะส่งผลกระทบต่อพนักงาน อต.
(๒) ผู้อำนวยการองค์การ ตลาด	รับทราบครับ/ค่ะ หากมีข้อมูลสถานการณ์อย่างไร ขอให้รายงานกลับมาให้ทราบด้วย
(๑) ประธานคณะทำงาน บริหารสถานการณ์ฉุกเฉิน	รับทราบครับ/ค่ะ

๓.๒ หัวหน้าทีมแผนปฏิบัติการภาวะฉุกเฉิน ของแต่ละฝ่ายจะต้องเริ่มบันทึกกิจกรรมที่ปฏิบัติและเหตุการณ์ที่สำคัญ โดยใช้แบบฟอร์มบันทึกกิจกรรม ดังแสดงในภาคผนวก ข

ผู้ที่เกี่ยวข้อง : (๑) ผู้อำนวยการควบคุมภาวะฉุกเฉิน (๒) ทีมสื่อสารและประสานงาน (๓) ทีม Utility

(๑) ประธานคณะทำงาน บริหารสถานการณ์ฉุกเฉิน	ทีมสื่อสารประสานงาน ช่วยแจ้งพนักงาน อต. โดยการประกาศเสียงตามสาย ว่า “ขณะนี้พบว่าพนักงานมีอาการน่าสงสัยว่า อาจป่วยจากการ ติดเชื้อโรค CoVID-๑๙ ที่ กำลังระบาดอยู่ในปัจจุบันนี้ ซึ่งอาจเกิดการแพร่ระบาดในหน่วยงานได้ และได้กำหนดจุด ตรวจสอบบัตรหน้าตึกเป็นจุดคัดกรอง เพื่อป้องกันการแพร่ระบาดของเชื้อโรค CoVID-๑๙ เพื่อรอการประสานจากโรงพยาบาลที่ ทีม Utility แจ้งไป
--	---

(๒) ทีมสื่อสารและ ประสานงาน	<input type="checkbox"/> ทีม Utility จัดเตรียมน้ำยาทำความสะอาดเพื่อล้างมือ เช่น เจล แอลกอฮอล์ หน้ากากอนามัย พร้อมจัดทำแผ่นโปสเตอร์คำแนะนำวิธีการล้างมือ และการใช้ หน้ากากอนามัยอย่างถูกวิธี <input type="checkbox"/> ทีม Utility จัดซื้อเวชภัณฑ์ป้องกันการติดเชื้อโรคระบาด
(๓) ทีม Utility	<input type="checkbox"/> รับทราบครับ/ค่ะ

๓.๓ หัวหน้าทีม ทีม Utility แจ้งให้บุคลากรสนับสนุนในทีมงานการติดต่อโรงพยาบาล และ ติดต่อสำนัก
ระบาดวิทยา กรมควบคุมโรค ๑๘๘๒

ผู้ที่เกี่ยวข้อง : (๑) หัวหน้าทีมทีม Utility (๒) เจ้าหน้าที่

(๑) หัวหน้าทีม Utility	ตอนนี้มีผู้ป่วยอาการสงสัยว่าจะติดเชื้อโรค CoVID-๑๙ ระบาดจนช่วยประสาน โรงพยาบาล รามาธิบดีหรือโรงพยาบาลราชวิถี หรือ โรงพยาบาลศิริราช เพื่อ จะนำส่งผู้ป่วยไป ทำการรักษาด้วยครับ/ค่ะ และเตรียมข้อมูลเพื่อติดต่อ สำนักระบาดวิทยา กรมควบคุม โรค หากผู้ป่วยเป็นโรคระบาด
(๒) เจ้าหน้าที่	รับทราบครับ/ค่ะ

๓.๔ หัวหน้าทีมดูแลจัดการยานพาหนะแจ้งให้บุคลากรสนับสนุนในทีมงานรับทราบ

ผู้ที่เกี่ยวข้อง : (๑) หัวหน้าทีมยานพาหนะ (๒) เจ้าหน้าที่ทีมยานพาหนะ

(๑) หัวหน้าทีมสนับสนุน	ตอนนี้มีผู้ป่วยอาการสงสัยว่าจะติดเชื้อโรค CoVID-๑๙ ช่วยเตรียมรถ ออต. ไปส่งผู้ป่วยที่โรงพยาบาลรามาธิบดีหรือหรือโรงพยาบาลราชวิถี หรือ โรงพยาบาลจุฬาลงกรณ์ ระบาดจนช่วยเตรียมรถไปรอที่จุด.....ภายใน ๕ นาที หลังจากรับแจ้ง ด้วยครับ/ค่ะ
(๒) เจ้าหน้าที่ทีมยานพาหนะ	รับทราบครับ/ค่ะ ผม/ดิฉันจะแจ้งทีมงานให้รับนำรถเข้าไปรับผู้ป่วยที่จุดครับ/ค่ะ

ทีมดูแลจัดการยานพาหนะ เตรียมความพร้อม (สภาพและจำนวน) ของยานพาหนะที่ใช้ รวมถึงความพร้อมที่
บริการ/อำนวยความสะดวกหากเกิดสถานการณ์ดังกล่าวข้างต้น

๔. การรายงานสถานการณ์

๔.๑ ผู้สั่งการ ณ ที่เกิดเหตุรายงานแก่ผู้อำนวยการควบคุมภาวะฉุกเฉินทราบ

ผู้ที่เกี่ยวข้อง: (๑) ประธานคณะกรรมการบริหารสถานการณ์ฉุกเฉิน (๒) ผู้สั่งการ ณ ที่เกิด

(๑) ผู้สั่งการ ณ ที่เกิด	ขณะนี้ทางโรงพยาบาลรามาธิบดี หรือ โรงพยาบาลราชวิถี หรือ โรงพยาบาลจุฬาลงกรณ์ แจ้งให้ทราบว่าผู้ป่วยเป็นโรคติดต่อ COVID ๑๙ ค่ะ/ครับ
---------------------------------	---

(๒) ประธานคณะกรรมการ บริหารสถานการณ์ฉุกเฉิน	รับทราบครับ/ค่ะ
--	-----------------

๔.๒ ประธานคณะกรรมการบริหารสถานการณ์ฉุกเฉินรายงานแก่ ผู้อำนวยการองค์การตลาด ทราบ
ผู้ที่เกี่ยวข้อง : (๑) ประธานคณะกรรมการบริหารสถานการณ์ฉุกเฉิน (๒) ผู้ว่าการ

(๑) ประธานคณะกรรมการ บริหารสถานการณ์ฉุกเฉิน	เรียนท่านผู้ว่าการ ขณะนี้ ขณะนี้ทางโรงพยาบาลรามาริบัติ หรือ โรงพยาบาล ราชวิถี หรือ โรงพยาบาลศิริราช แจ้งให้ทราบว่าผู้ป่วยเป็น โรคติดต่อ COVID -๑๙ ครับ/ค่ะ เพื่อควบคุมการติดต่อของโรค COVID- ๑๙ อุต.สำนักงานใหญ่ หรือ ตลาดสาขา (ที่พบ) ต้องปิด ทำการสำนักงาน ใหญ่ ๓ วัน เพื่อทำความสะอาด ฟันโอโซนฆ่าเชื้อห้องที่ พบผู้ป่วย รวมถึง พื้นที่โดยรอบ และให้ผู้ สัมผัสซึ่งเป็นกลุ่มเสี่ยงตามกระบวนการสอบสวน โรค ติดตามเฝ้าระวังอาการป่วย หรือ อาการสงสัยที่บ้านพัก พร้อมแนะนำ
(๒) ผู้อำนวยการองค์การตลาด	รับทราบครับ/ค่ะ ขอให้เริ่มดำเนินการตามแผนบริหารความต่อเนื่องทางธุรกิจ (BCP) ของ อุต. ประจำปี ๒๕๖๓

๕. ประกาศยกเลิกภาวะฉุกเฉิน

๕.๑ ทีม Utility เข้าฟื้นฟูสถานที่เกิดเหตุ

ผู้ที่เกี่ยวข้อง : (๑) ประธานคณะกรรมการบริหารสถานการณ์ฉุกเฉิน (๒) ทีม Utility

(๑) ประธานคณะกรรมการ บริหารสถานการณ์ฉุกเฉิน	ทีม Utility เข้าสำรวจความเสียหาย ดำเนินการและสนับสนุนแผนฟื้นฟู สถานที่เกิดเหตุด้วย ครับ / ค่ะ
(๒) ทีม Utility	รับทราบครับ/ค่ะ
(๒) ทีม Utility	สำรวจ/ประเมินความเสียหายแล้ว ไม่มี
(๑) ประธานคณะกรรมการ บริหารสถานการณ์ฉุกเฉิน	รับทราบ

๕.๒ การประกาศยกเลิกภาวะฉุกเฉิน

ประธานคณะกรรมการบริหารสถานการณ์ฉุกเฉิน ตัดสินใจประกาศยกเลิกแผนปฏิบัติการภาวะฉุกเฉิน

แผนบริหารความต่อเนื่องทางธุรกิจ จากการระบอบ COVID-๑๙ ขององค์การตลาด กระทรวงมหาดไทย ประจำปี

ผู้ที่เกี่ยวข้อง: (๑) ประธานคณะกรรมการบริหารสถานการณ์ฉุกเฉิน (๒) ผู้สั่งการ ณ ที่เกิดเหตุ (๓) สมาชิกแผนปฏิบัติการ ภาวะฉุกเฉิน

<p>(๑) ประธานคณะกรรมการบริหารสถานการณ์ฉุกเฉิน</p>	<p>ตอนนี้สถานการณ์ อด.สนย. เข้าสู่ภาวะปกติแล้ว ดังนี้</p> <p>๑.ผู้ป่วย COVID -๑๙ จำนวน ๑ รายได้ถูกส่งไปเข้ารับการรักษา ณ โรงพยาบาลรามธิบดี/โรงพยาบาลราชวิถี/โรงพยาบาลศิริราช แล้ว</p> <p>๒.ได้แจ้งให้ผู้สัมผัสซึ่งเป็นกลุ่มเสี่ยงตามกระบวนการสอบสวนโรค ติดตามเฝ้าระวังอาการป่วย หรือ อาการสงสัยที่บ้านพัก พร้อมแนะนำวิธีปฏิบัติตนเพื่อ ป้องกันการติดต่อไปสู่ผู้อื่นจนกว่าจะพ้นระยะการแพร่เชื้อ ฯลฯ (๑๔ วัน) แล้ว</p> <p>๓.อด. ได้ปิดทำการ สำนักงานใหญ่ อด. ๓ วัน เพื่อทำความสะอาด พ่นไอโซนฆ่าเชื้อห้องที่พบผู้ป่วย รวมถึงพื้นที่ต่างๆ ในสำนักงานใหญ่ อด. และพื้นที่โดยรอบ แล้วจึงขอยกเลิกแผนปฏิบัติการภาวะฉุกเฉิน รบกวณให้เจ้าหน้าที่ทีมงานแจ้งผู้เกี่ยวข้องด้วยครับ/ค่ะ</p>
<p>(๒) สมาชิกแผนปฏิบัติการภาวะฉุกเฉิน</p>	<p>รับทราบครับ/ค่ะ</p>

๕.๓ ทีมสื่อสารและประสานงาน ทำการแจ้งผู้ที่เกี่ยวข้องทราบถึงการยกเลิกแผนปฏิบัติการภาวะฉุกเฉิน

ผู้เกี่ยวข้อง: (๑) ทีมสื่อสารและประสานงาน (๒) บุคคลภายใน (๓) บุคคลภายนอก

<p>ทีมสื่อสารและประสานงาน</p>	<p>กปส. ประกาศเสียงตามสายว่า “ขณะนี้เหตุการณ์ที่ สนย. อด. เข้าสู่สภาวะปกติแล้วครับ/ค่ะ”</p>
<p>ทีมสนับสนุน</p>	<p>แจ้ง สำนักงานเขตตลิ่งชัน สำนักงานส่งเสริมสวัสดิภาพและพิทักษ์เด็กฯ และ ชุมชน/แพลตฟอร์มที่พักขององค์การตลาด (ตลิ่งชัน) ให้ทราบว่า “ขณะนี้เหตุการณ์ที่ อด. เข้าสู่สภาวะปกติแล้วครับ/ค่ะ”</p>

ตารางการทบทวนและปรับปรุงแผนปฏิบัติการภาวะฉุกเฉิน : กรณีโรคระบาด Covid ๑๙ อต. (ตัวอย่าง)

หัวข้อที่ทำการปรับปรุงแผนฯ โปรดทำเครื่องหมาย V หน้า <input type="checkbox"/>	รายชื่อผู้ทำการ ปรับปรุงแผนฯ	เห็นชอบโดย โปรดทำเครื่องหมาย V หน้า <input type="checkbox"/>	วัน เดือน ปี ที่ทำการปรับปรุงแผนฯ ๖ มีนาคม ๒๕๖๓	
<input type="checkbox"/> อัปเดตภัย <input type="checkbox"/> จราจร <input type="checkbox"/> สารเคมีฯ <input type="checkbox"/> การทำงาน <input type="checkbox"/> อุทกภัย	<input type="checkbox"/> ชุมชนประท้วงและการก่อกวน <input type="checkbox"/> BCP <input type="checkbox"/> โรคติดต่อและโรค ระบาด <input type="checkbox"/> การก่อวินาศกรรม <input type="checkbox"/> ภัยทางอากาศ	นางสาวจตุพร คุ่มครอง หัวหน้าแผนกบริหาร ความเสี่ยงและควบคุม ภายใน	<input type="checkbox"/> รองผอ.อต. <input type="checkbox"/> ผอ.อต.	เป้าหมายการปรับปรุงแผนฯ เพื่อให้ทันสมัยเป็นปัจจุบันและเป็นไปตาม ข้อกำหนดความปลอดภัย สุวีถีภาพ แวดล้อมของสถานที่ทำงาน และกฎหมายที่ เกี่ยวข้อง
๑. สภาพของแผนปัจจุบัน ปี ๒๕๖๒	๒. ข้อบกพร่อง/ประเด็นที่ต้องปรับปรุงจากการทบทวนแผน ปี ๒๕๖๒		๓. ประเด็นที่ปรับปรุงแล้วในปี ๒๕๖๓	
๑.๑ แผนฯ ปัจจุบันมีช่องทางการสื่อสารชัดเจน	๒.๑ ช่องทางการสื่อสารยังไม่ครอบคลุม ช่องทาง Social Media เช่น Line ซึ่งเป็นช่องทางที่เข้าถึงได้รวดเร็ว		๓.๑ เพิ่มช่องทางการสื่อสารให้ครอบคลุม โดย เพิ่มช่องทางการติดต่อทาง Line	
๑.๒ แผนฯ ปัจจุบัน มีรายละเอียดมาตรการป้องกันและเตรียม ความพร้อมการดำเนินการ ชัดเจน	๒.๒ มาตรการป้องกันและเตรียมความพร้อมการดำเนินการยังไม่ ครอบคลุมโรคอุบัติใหม่		๓.๒ ปรับปรุงมาตรการป้องกันและเตรียม ความพร้อม การดำเนินการโรคอุบัติใหม่ Covid - ๑๙)	
๑.๓ แผนฯ ปัจจุบันมีโครงสร้างแผนปฏิบัติการฉุกเฉิน อต.	๒.๓ โครงสร้างแผนปฏิบัติการฉุกเฉิน อต. ข้อมูลยังไม่เป็น ปัจจุบัน		๓.๓ ปรับปรุงโครงสร้างแผนปฏิบัติการฉุกเฉิน อต. ให้เป็นปัจจุบัน	
๑.๔ แผนฯ ปัจจุบันรายชื่อและหมายเลขโทรศัพท์ติดต่อ ผู้รับผิดชอบหลักครบถ้วน	๒.๔ รายชื่อและหมายเลขโทรศัพท์ติดต่อผู้รับผิดชอบหลัก ข้อมูลยังไม่เป็นปัจจุบัน		๓.๔ ปรับปรุงรายชื่อและหมายเลขโทรศัพท์ ติดต่อผู้รับผิดชอบหลักให้เป็นปัจจุบัน	
๑.๕ แผนฯ ปัจจุบันมีรายชื่อหน่วยงานด้านสาธารณสุขด้านโรค ระบาด	๒.๕ รายชื่อหน่วยงานด้านสาธารณสุขที่รับผิดชอบด้านโรค ระบาดและโรคอุบัติใหม่ยังไม่		๓.๕ ปรับปรุงรายชื่อหน่วยงานด้าน สาธารณสุขที่รับผิดชอบด้านโรคระบาดและ โรคอุบัติใหม่เพิ่มเติม	
๑.๖ แผนฯ ปัจจุบันมีบทสนทนาการตอบสนองต่อเหตุการณ์ ฉุกเฉิน กรณีเกิดเหตุ ครบถ้วน	๒.๖ บทสนทนากรณีเกิดเหตุยังไม่ครอบคลุมโรคอุบัติใหม่		๓.๖ ปรับปรุงบทสนทนาการตอบสนองต่อ เหตุการณ์โรคอุบัติใหม่ (Covid - ๑๙)	

องค์การตลาด กระทรวงมหาดไทย

The Market Organization Under the Ministry Of The Interior

"องค์การแห่งปัญญา ด้านการค้าในชุมชน"

อด. ก้าวสู่ปีที่ 64 Th

2496-2560 Anniversary

หน้าหลัก เกี่ยวกับองค์กร ผู้บริหาร โครงการ ข่าวสารและกิจกรรม ดาวนิโกลด ติดต่อเรา

อช. ขอเป็นกำลังใจให้
หมอ พยาบาลที่ต่อสู้กับ covid 19

Priya

แผนบริหารความเสี่ยงและควบคุมภายใน องค์การตลาด มีนาคม ๒๕๖๓

แผนบริหารความต่อเนื่องทางธุรกิจ จากการระบาด COVID-๑๙ ขององค์การตลาด กระทรวงมหาดไทย ประจำปี

๒๕๖๓